

СОДЕРЖАНИЕ

Введение	2
Как Сочи добивался Олимпиады: искусство дипломатии и немного криминального авторитета	5
Имеретинская низменность: как «исключалось бесконтрольное развитие территории»	21
Горный кластер: как создается рукотворная катастрофа	30
Мзымта: жертва самого дорогого объекта Олимпиады.....	46
«Зеленые» стандарты на олимпийских стройках: фиговый листок для прикрытия срама.....	55
ZeroWaste: «ноля» не получилось	62
Миф об «очищенном» воздухе.....	74
Олимпиада-2014 должна послужить уроком	81



Сочи. Десять лет без права на закон

«Цель олимпийского движения – способствовать построению лучшего мира...»

Олимпийская хартия

«Если придут и начнут, потрясая Конституцией, кричать о том, что нельзя рубить елки и сосны, нам будет проще поменять Конституцию».

**Леонид Тягачев,
президент Олимпийского комитета России с 2001 по 2010 годы**

Десять лет назад, в октябре 2004 года, сонную тишину Красной Поляны - на тот момент ничем особо не примечательного поселка - нарушил рев вертолета, который привез VIP-«десант». 8 октября 2004 года при стечении большого количества официальных лиц - министра экономического развития России Германа Грефа, министра природных ресурсов Юрия Трутнева, полпреда президента РФ в Южном федеральном округе Дмитрия Козака, губернатора Краснодарского края Александра Ткачева и председателя Олимпийского комитета России Леонида Тягачева - у подножья хребта Аибга помпезно заливали символический «первый куб» бетона в основание нижней станции канатной дороги нового горнолыжного комплекса «Карусель».

Событие освещалось в СМИ как «серьезный прорыв» и «новая веха в истории Сочи». За кадром тогда осталось главное: «новая веха» явилась актом беззакония: заказчики «Карусели» не позаботились о проведении экологической экспертизы, и участвуя в заливке «первого куба» бетона, Греф, Трут-



нев, Козак и Ткачев публично дали отмашку на совершение заведомо незаконных действий.

Ровно по такой же схеме, с нарушением всех мыслимых норм законодательства, но зато под высокой «крышей», реализовывалась в Сочи вся последующая горно-лыжно-олимпийская авантюра.

А высокой, а точнее будет сказать, высочайшей «крышей» для олимпийского беззакония в Сочи стал лично президент России Владимир Путин. В целом, Олимпийские игры 2014 года можно без какой-либо натяжки назвать «путиниадой», так реализация этого крайне затратного и разрушительного в экологическом отношении проекта без его личной протекции была бы невозможна. И ради амбиций одного человека, который решил таким путем войти в историю, были «брошены в топку» уникальная природа Западного Кавказа, сотни миллиардов бюджетных средств, интересы сотен тысяч пострадавших от Олимпиады жителей Сочи, российское природоохранное законодательство, которое также претерпело разрушительную «олимпийскую зачистку». Нет сомнений, что это «вхождение в историю» станет для Путина славой Герострата. И то, что было задумано, как «триумф», обернулось беспрецедентным разгулом коррупции, произвола и правового нигилизма: оказалось, что при желании под любой мегапроект можно «подправить» любой федеральный закон. В этом смысле сочинская Олимпиада создала крайне опасный прецедент.

Еще одной черной отметиной Олимпийских игр в Сочи стала крайне негативная роль при их подготовке международных институтов, в первую очередь, Международного олимпийского комитета, а также Программы ООН по окружающей среде (ЮНЕП). Их представители, которые были ответственны за соблюдение Олимпийской хартии и обеспечения экологической безопасности при подготовке Игр, к сожалению, закрывали глаза на многочисленные нарушения, не были объективны и не выполнили возложенных на них стандартами этих международных организаций обязанностей. Что позволило Российскому правительству организовать и реализовать этот крупномасштабный проект по разрушению окружающей среды и уникальных в мировом масштабе экосистем, по степени нанесенного ущерба аналогов которому нет в новейшей истории России.



В представленном докладе обобщен и проанализирован ущерб, нанесенный окружающей среде путинской «стройкой века». Мы убеждены в том, что рано или поздно кому-то придется за все это ответить – за проседающие в болото, никому не нужные бетонные колоссы, за пустующие горнолыжные трассы, за фатальные ошибки проектирования, за попранные законы и человеческие судьбы.

И нам очень бы не хотелось, чтобы «работа над ошибками» свелась к традиционному поиску стрелочника. Авантюра под названием «Сочи-2014» должна стать нашим общим серьезным уроком на будущее.

**Андрей Рудомаха,
координатор Экологической Вахты по Северному Кавказу.**



Как Сочи добивался Олимпиады: искусство дипломатии и немного криминального авторитета



В постсоветской истории российские города четыре раза подавали заявки на право проведения летних и зимних Олимпиад: дважды заявку подавал Сочи и по одному разу – Москва и Санкт-Петербург.

Впервые разговоры о том, что Сочи может принять зимнюю Олимпиаду, начались в конце 80-х годов. Известно, что в 1989 году исполком Сочинского горсовета решил принять предложение Олимпийского комитета СССР о подаче заявки на проведение зимней Олимпиады 2002 года.



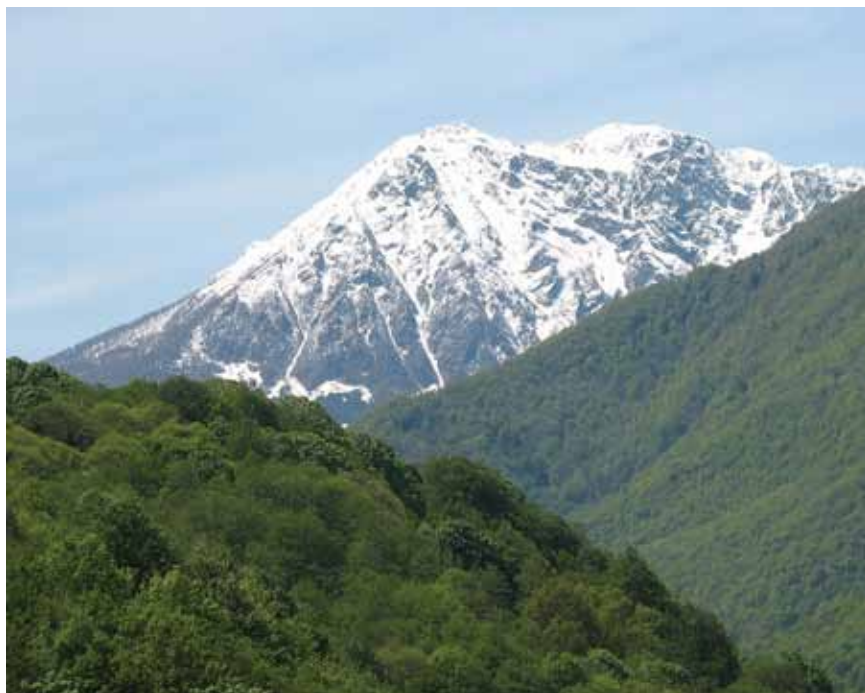
В 1990 году район Красной Поляны обследовали специалисты по зимним видам спорта с участием главных экспертов международных Федераций зимних видов спорта и Международного олимпийского комитета (МОК). Были определены перспективные места под строительство спортивных сооружений для горных лыж, фристайла, лыжных гонок, биатлона, двоеборья, прыжков на лыжах с трамплина и других видов спорта¹.

Официальную заявку на проведение Олимпиады-2002 Сочи подал в 1994 году. Правда, ничем конкретным ее подкрепить не удалось, и МОК решил не включать Сочи в шорт-лист городов-кандидатов, сделав вывод, что черноморский курорт не удовлетворяет техническим критериям.

Любопытно, что в 1999 году обсуждалась возможность повторного выдвижения Сочи на проведение Олимпиады, но на этот раз уже летних Игр 2008 года. Впрочем, до подачи официальных документов в МОК, к счастью, тогда дело так и не дошло (победителем, как известно, был в итоге объявлен Пекин).

В марте 2000 года на президентских выборах победил Владимир Путин, приход которого к власти совпал с началом стремительного экономического роста в России после финансового кризиса конца 90-х. Ключевую роль в путинском «экономическом чуде» сыграли цены на главные продукты российского экспорта – нефть и газ. К примеру, если в кризисном 1998 году баррель нефти стоил чуть дороже 12 долларов, то уже в конце 2000 года аналогичный показатель вырос до 30 долларов, а в 2005 году за баррель нефти на мировых рынках давали уже 53 доллара².

Неудавшийся в 90-е годы проект по превращению Сочи в мировой горнолыжный центр получил новый шанс на воплощение, притом с самого начала было понятно, что **денег на Сочи жалеть не будут**.



В заявке на проведение Олимпиады-2002 хотели сыграть на географических особенностях Сочи. МОК это не впечатлило

В 2007 году глава Олимпийского комитета России (ОКР) Леонид Тягачев рассказал в интервью, как именно в начале 2000-х годов была реанимирована идея проведения в Сочи зимней Олимпиады: *«Проект Олимпиада-2014 начался семь лет назад, когда мы выехали в Красную Поляну с президентом России. Посмотрели горы и задумались. А как сделать так, чтобы здесь был курорт мирового уровня? Конечно, нужна Олимпиада. И тогда эта идея захватила президента. Конечно, если бы он сам не катался на горных лыжах, он бы прелестей Красной Поляны не смог понять. Сторонников Олимпиады в то время было три человека. Воздержался Герман Греф, «дал добро» Алексей Кудрин. Другие не верили, что это чудо возможно. Для меня было важно убедить президента, что это нужно не мне, не ему, это нужно стране. Что пора стране иметь хоть один настоящий курорт. Он, прежде всего, нужен для наших людей, для спорта».*



Вот хронология основных событий, предопределивших решение Международного олимпийского комитета выбрать Сочи местом проведения зимних Олимпийских игр-2014.

2003 год. В феврале председатель правительства РФ Михаил Касьянов подписал **Распоряжение Правительства РФ № 238-р** от 27.02.2003 г. «Описание границ земельных участков Сочинского национального парка, которые могут быть переданы в аренду для создания туристско-спортивного горно-климатического комплекса «Красная Поляна». Этот документ фактически стал отправной точкой всего последующего «олимпийского» беззакония.

Касьянов распорядился определить для реализации горнолыжных проектов ценнейшие природные территории – хребты Аибга, Псехако и Грушевый, а также район Хмелевских озер.

В марте Касьянов провел совещание по созданию горноклиматического комплекса «Красная Поляна», на котором было решено поручить министру природных ресурсов «разработать в трехмесячный срок концепцию создания комплекса», а министру экономического развития было поручено «в месячный срок определить порядок проведения конкурсов на передачу в аренду земельных участков под создание подкомплексов». Кроме того, на совещании обсудили меры по завершению реконструкции автодороги Адлер–Красная Поляна и газификации горного поселка.

Первым бенефициаром «касыяновского» распоряжения стало ОАО «Газпром», арендовавшее под строительство собственного горнолыжного комплекса 95 гектаров земель Сочинского нацпарка и объявившее об амбициозных планах по строительству собственного горнолыжного курорта. В том же году «Газпром» начал строительство так называемого дома приема официальных гостей «Лаура» и коттеджного поселка в урочище Рудник в долине реки Ачипсе. Строительство началось без проведения государственной экологической экспертизы.



Первым бенефициаром «касыяновского» распоряжения стало ОАО «Газпром», начавшее строить собственный горнолыжный комплекс в долине реки Ачипсе

Примечательно, что двумя годами позднее в Распоряжении правительства РФ № 238-р прокуратурой г. Сочи были обнаружены нарушения: оказалось, что земли на хребте Псехако, определенные для передачи под «газпромовский» горнолыжный курорт, **частично попадали на территорию Кавказского заповедника**, что противоречило закону. Прокурор Сочи Сергеев указывал в ответе ЭкоВахте, что требуется «принятие мер реагирования федерального уровня». Меры не приняты по сей день.

2004 год. В феврале губернатор Краснодарского края Александр Ткачев и зампредседателя правления ОАО «Газпром» Николай Гуслистый торжественно зажгли в Красной Поляне факел в связи с завершением строительства газопровода высокого давления «Адлер – Красная Поляна». Линейный объект стоимостью 1 млрд 700 млн рублей, проложенный в сложных условиях горно-лесистой местности, был сдан в эксплуатацию в рекордные сро-



ки – менее чем за год. «Газпром» заявлял, что «17 горных поселков города Сочи бесплатно получают газ».

Строительство газопровода в Красную Поляну стало первым актом серьезного «инфраструктурного» конфликта с законом. Представители «Газпрома» наседали на руководство Главного управления природных ресурсов и охраны окружающей среды Минприроды России по Краснодарскому краю, торопили как можно быстрее выдать положительное заключение государственной экологической экспертизы, используя единственный аргумент: «Путин дал нам на стройку всего один год».

Экспертиза была проведена в рекордные сроки, однако генподрядчик строительства ЗАО «Питергаз» все равно не стал ждать и начал работы без разрешительных документов. Начальный отрезок газопровода прорезал памятник природы «Кудепстинский каньон», в результате чего было уничтожено, по нашим оценкам, около двух тысяч деревьев краснокнижного самшита колхидского. При этом возможности обойти каньон и минимизировать рубку леса были, однако поиск подобных решений сильно бы сбил темпы строительства и потребовал корректировки проекта.

В марте 2004 года «Газпром» начал строительство нижней станции канатной дороги на склонах хребта Псехако, на границе с Кавказским заповедником. Строительство велось без каких-либо разрешительных документов. По сведениям ЭкоВахты, подрядчик, турецкая фирма «Хазинедароглы», даже не имел рабочего проекта. Сочинский инспекционный отдел Управления природных ресурсов и охраны окружающей среды МПР РФ по Краснодарскому краю выносил предписание о прекращении строительства нижней станции канатной дороги, однако работы так и не были остановлены.

В 2004 году в Красную Поляну пришли и другие инвесторы. В мае созданное администрацией Краснодарского края и администрацией Сочи ОАО «Красная Поляна» получило в аренду для реализации проекта «Горная Карусель» 1920 гектаров земель Сочинского национального парка на лесных и альпийских склонах горы Черная Пирамида, входящей в систему хребта Аибга. Здесь было намечено строительство двадцати канатных подъемников и прокладка горнолыжных трасс общей протяженностью более 70 километров.



Строительство «Горной Карусели» явилось актом беззакония под патронажем администрации Краснодарского края

Примерно через год один из инвесторов проекта, владелец ЗАО «Норт-газ» Фархад Ахмедов, успев с подачи губернатора Ткачева усесться в кресло сенатора от Краснодарского края, продал свою долю в «Горной Карусели» бывшему депутату Законодательного собрания Краснодарского края Ахмеду Билалову, еще одному будущему сенатору от Краснодарского края. Строительство «Горной Карусели» началось без экологической экспертизы.

Другой крупный игрок, холдинг «Интеррос» Владимира Потанина, заявил в 2004 году о намерениях построить на склонах Аибга горнолыжный комплекс «Роза Хутор». В том же году одноименная фирма, чьим учредителем явился «Интеррос», заключила с дирекцией Сочинского национального парка три договора на аренду в общей сложности 541,5 гектара земли³.

Примечательно, что вскоре после начала строительства Потанин заявлял, что при создании комплекса «Роза Хутор» будет «мало земляных работ и совсем не будет вырубки леса». Но уже через год, когда первый вариант проек-



та был представлен на общественные слушания, стало ясно, что территория будущего горнолыжного комплекса покрыта густым лесом, значительная часть которого впоследствии была вырублена⁴.



Потанин заявлял, что при строительстве курорта «Роза-Хутор» «совсем не будет вырубки леса». Реалии оказались иными: сведенный лес на склонах Аибга

2005 год. В апреле сочинские власти вынесли на публичные слушания проект Генерального плана развития горно-морского комплекса «Красная Поляна». План предусматривал размещение новых горнолыжных комплексов в районе поселков Красная Поляна и Аибга, строительство различных рекреационных объектов в низкогорной части Адлерского района г. Сочи, крупномасштабное курортное строительство в Имеретинской низменности, а также развитие инфраструктуры. 84 % территории «горно-морского комплекса» было размещено на землях Сочинского национального парка и Сочинского государственного заказника.

Красной нитью генплана стала идея проведения зимней Олимпиады в Сочи на базе планируемых спортивных объектов, что стало первым официаль-



ным упоминанием о намерениях города побороться за право проведения Игр 2014 года⁵.

На Олимпийском собрании России 26 июля 2005 г. единогласно было принято решение о выдвижении Сочи на право проведения XXII Зимних Олимпийских игр 2014 года. Делегаты согласились с тем, что необходимо вложить 6 миллиардов долларов в спортивные сооружения. Официальная заявка в МОК была отправлена 27 июля.

2006 год. В феврале ОКР передал в Международный олимпийский комитет 30 компакт-дисков с информацией об олимпийском проекте в России. В первый отборочный тур, кроме Сочи, прошли еще пять городов: Зальцбург (Австрия), София (Болгария), Хака (Испания), Бакуриани (Грузия), Пхенчхан (Корея) и Алма-Ата (Казахстан). В июне того же года стало известно, что Сочи вошел в число трех городов, которые оценочная комиссия МОК выбрала в качестве наиболее реальных кандидатов на проведение Олимпийских игр. Кроме Сочи, в тройку лидеров попали австрийский Зальцбург и южнокорейский Пхенчхан.

Практически сразу вслед за этим событием правительство РФ инициировало изменение функционального зонирования Сочинского национального парка. В разряд участков, на которых, по мнению Минприроды России, было «нецелесообразно сохранение заповедного режима и режима заказника» попал хребет Аибга, урочище Грушевая поляна, Турьи горы, хребет Псехако. Таким образом, под удар были поставлены чрезвычайно ценные природные территории Западного Кавказа. Так, в Краснополянском лесничестве из заповедной зоны была исключена огромная территория, составляющая единый лесной массив в среднем течении реки Мзымты – 23 лесных квартала полностью и 3 квартала частично.

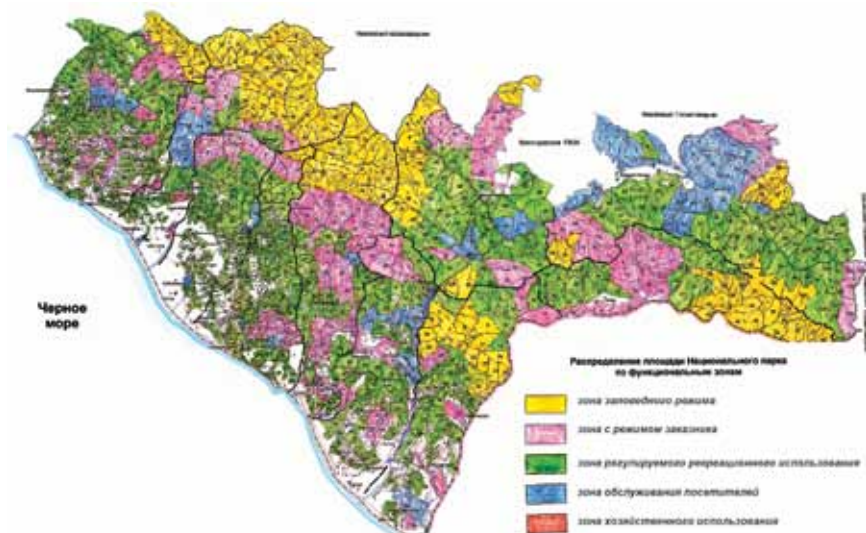


Рис. 1. Схема зонирования Сочинского национального парка до 2006 года

Наибольшая экологическая угроза на тот момент заключалась в освоении девственных лесов на хребте Псежако. Согласно первоначальному зонированию нацпарка этот хребет был с трех сторон окружен территорией Кавказского заповедника и практически полностью входил в заповедную зону нацпарка и буферную зону заповедника. При изменении зонирования в 1997 году большая его часть из заповедной зоны была выведена, а после новаций 2006 года – весь хребет Псежако (где к тому времени уже велось масштабное строительство горнолыжного комплекса ОАО «Газпром») был исключен из заповедной зоны.

26 сентября 2006 г. экспертная комиссия Минприроды России утвердила положительное заключение государственной экологической экспертизы проекта изменения зонирования Сочинского национального парка, несмотря на ожесточенную критику общественных организаций – Гринпис России, Экологической Вахты по Северному Кавказу, Майкопской городской организации ВООП.

В июне правительством РФ была утверждена федеральная целевая программа (ФЦП) «Развитие г. Сочи как горноклиматического курорта (2006–



2014 годы)». Согласно программе на территории Сочинского национального парка планировалось построить около десятка спортивных объектов. При этом изначально было понятно, что Грушевый хребет, где «разместили» лыжный комплекс, трамплины, санно-бобслейную трассу и горную олимпийскую деревню, полностью находится в заповедной зоне Сочинского национального парка и непосредственно примыкает к территории Кавказского заповедника – объекта Всемирного природного наследия «Западный Кавказ».

Государственная экологическая экспертиза ФЦП была проведена задним числом: через несколько месяцев после утверждения программы постановлением правительства⁶.

30 октября в районе Красной Поляны в рамках международного экономического форума «Кубань-2006» в присутствии председателя правительства России Александра Жукова, министра экономического развития Германа Грефа и губернатора Кубани Александра Ткачева состоялась ритуальная закладка «первого камня» второй очереди курорта «Горная Карусель», хотя на тот момент было хорошо известно, что и первая очередь строилась без экологической экспертизы, то есть незаконно.

9 октября в Адлерском районе Сочи губернатор Краснодарского края Александр Ткачев в торжественной обстановке вручил президенту Международной федерации хоккея на льду Рене Фазелю (Швейцария) сертификат на земельный участок под строительство будущего ледового дворца для зимних Олимпийских игр 2014 года. Церемония проходила в Имеретинской низменности, где, помимо ледового дворца, было запланировано строительство десятка других объектов.

Для обеспечения всех этих объектов электроэнергией было запланировано строительство ТЭС в Адлерском районе города.

В декабре состоялось заседание Координационного совета по реализации ФЦП под председательством министра экономического развития и торговли РФ Германа Грефа, на котором было признано, что **под реализацию программы выделенных земель Сочинского национального парка уже не хватает**. *«Олимпийский комитет России и Росспорт не учли в полном объеме необходимые объекты при формировании ФЦП «Развитие г. Сочи как*



горноклиматического курорта (2006–2014 годы)»... МПР России (А. А. Темкин) предварительно рассмотреть предложенные объекты на предмет возможности выделения земельных участков под их строительство и доложить на следующем заседании Координационного совета», – отражается в протоколе заседания⁷.

В 2006 году начался процесс принудительного изъятия у жителей Имеретинской низменности домовладений и земельных участков. Власти сразу берут курс на силовой сценарий. Никаких попыток наладить конструктивный диалог с местным населением не было изначально. Так, летом состоялся Совет безопасности Краснодарского края, который принял специальное решение «О наведении порядка в сферах землепользования и прекращения самовольного строительства в Имеретинской долине». Департаменту имущественных отношений Краснодарского края было поручено «направить обращения в суд для принятия решения по объектам незаконного строительства и незаконного использования земельных участков». Контролировать сносы было поручено региональной антитеррористической комиссии и краевому Совбезу.

2007 год. 18 января Олимпийский комитет России презентовал в Москве Заявочную книгу Сочи – главный документ заявочной кампании, в котором подробно изложена концепция Олимпийских игр. В этом документе из трех томов общим объемом 500 страниц содержалось 110 таблиц и карт, 550 официальных гарантий⁸.

Тем временем, сразу после новогодних праздников, ОАО «Тоннельный отряд 44» (ставшее через несколько лет фигурантом криминально-коррупционного скандала и уголовного дела) в спешном темпе начало самовольное строительство дороги на кордон Кавказского заповедника «Пслух», куда в феврале 2007 года ожидалось прибытие оценочной комиссии МОК. В районе кордона «Пслух» планировалось разместить санно-бобслейную трассу, биатлонный комплекс, горную олимпийскую деревню, а также многочисленные гостиничные комплексы.

3 февраля было опубликовано **Распоряжение Правительства РФ №81-р от 26.01.2007 г.**, подписанное премьером Михаилом Фрадковым, согласно которому определялось местоположение земельных участков в Сочинском



национальном парке, на которых допускается строительство и эксплуатация объектов социальной инфраструктуры».

Под красивым эвфемизмом на Грушевом хребте, ценнейшей природной территории в междуречье рек Мзымта и Пслух, на территории Сочинского национального парка и Сочинского заказника и охранный зоне Кавказского заповедника, в действительности **были замаскированы элитные гостиничные комплексы с гольф-клубом**. Общая площадь, которую планировалось отвести под «объекты социальной инфраструктуры», занимала огромную территорию более чем в 943 гектара, из которых 362 гектара – непосредственно в охранный зоне Кавказского заповедника.

В середине февраля Сочи посетила оценочная комиссия МОК во главе с вице-президентом этой организации Чихару Игайя. Международные инспекторы осмотрели места размещения предполагаемых объектов, а также новый аэровокзальный комплекс сочинского аэропорта. Прессу к участию в объездах не допустили, общение со СМИ ограничилось краткой пресс-конференцией господина Игайя, который заявил, что у «Сочи нет слабых мест, но есть определенные проблемы, требующие решения». Главной такой проблемой вице-президент МОК назвал временной фактор, поскольку необходимо построить за короткий срок много объектов. *«У Сочи мало времени, чтобы успеть построить все олимпийские объекты в назначенный срок»*, – отметил эксперт⁹.

В начале июня МОК опубликовал доклад оценочной комиссии, посетившей с инспекциями все три города-претендента. В докладе предложения австрийского Зальцбурга и южнокорейского Пхенчхана признаны «отличными», тогда как проект Сочи члены оценочной комиссии признали «очень хорошим». Было отмечено, что **в Зальцбурге большая часть необходимых объектов уже имеется**, а в Пхенчхане 7 из 11 обязательных объектов достраиваются, в то время как в Сочи «требуется построить все 11 объектов».

Таким образом, **к финальному голосованию российский город-кандидат пришел абсолютно не готовым** и не имел ничего, кроме макетов спортивных сооружений, что было официально признано Международным олимпийским комитетом. В таких условиях лоббистам Сочи во главе с президентом России Путиным неизбежно пришлось задействовать механизмы,



которые, мягко говоря, не укладывались в процедуры МОК. В первую очередь была проведена «разъяснительная» работа среди делегатов сессии МОК, на которой должна была определиться судьба столицы Игр 2014 года.

Как позднее признавался глава Олимпийского комитета России Леонид Тягачев, «значительная часть членов МОК от стран Азии и Африки, не участвующих в подавляющем своем большинстве в зимних Олимпиадах, могла отдать свои голоса за того или иного претендента, и кому они отдадут свои предпочтения, предсказать было невозможно».

«Я могу с твердой уверенностью сказать, голоса, отданные представителями в МОК от Азиатских стран, а без них, с учетом и других голосов, Сочи было бы трудно рассчитывать на победу, были отданы нашему претенденту благодаря целенаправленной работе, проделанной представителем Республики Узбекистан, вице-президентом Олимпийского совета Азии, исполнительным вице-президентом Международной федерации любительского бокса Гафуром Рахимовым», – заявлял Тягачев в интервью «Российской газете».

Упомянутый Тягачевым господин Рахимов сегодня проходит в оперативных базах МВД РФ как **лидер межрегиональной организованной преступной группировки**, некогда приближенный к ныне покойным вора в законе Япончику и Деду Хасану. В родном Узбекистане Рахимов объявлен в розыск, а Минфин США за «организацию наркотрафика» причислил его к небезызвестному «Братскому кругу» (международная ОПГ, состоящая из выходцев из бывшего СССР и специализирующаяся на наркоторговле).



Криминальный авторитет Рахимов «целенаправленно поработал» с членами МОК от стран Азии и Африки

По сведениям «Новой газеты», за свои «олимпийские» услуги Рахимов попросил привлечь одного из депутатов Госдумы к строительству в Сочи спортивных объектов¹⁰.

3 июля в Гватемале открылась 119-я сессия Международного олимпийского комитета. Главным вопросом стал выбор города зимних Олимпийских игр 2014 года. Каждой стране-претенденту дали по 45 минут на презентацию, за которой следовала серия вопросов и ответов и окончательный доклад главы оценочной комиссии МОК Чихару Игайя.

Накануне голосования коалиция 47 российских экологических организаций обратилась к Международному олимпийскому комитету с призывом «отнестись со всей ответственностью к выбору места проведения Олимпийских игр и не принимать решений, которые нанесут необратимый ущерб не только окружающей среде и правам человека, но и репутации всего Олимпийского движения». Российские «зеленые» обратили внимание МОК на то, что в истории олимпийского движения никогда прежде не было прецедентов,



чтобы все олимпийские объекты планировалось разместить на ценных природных территориях.

Впрочем, исход голосования был уже предрешен. Сочи обошел ближайшего конкурента, корейский Пхенчхан, с минимальным перевесом голосов (за Сочи – 51 голос, за Пхенчхан – 47). Впервые за всю историю зимних Олимпийских игр право их проведения отдали не городу, где многие олимпийские объекты **уже находились в высокой стадии готовности**, а городу, в котором на момент голосования **не было построено ни одного необходимого объекта**.

Все последующие годы Международному олимпийскому комитету пришлось делать хорошую мину при плохой игре, бесконечно объясняя, что «уникальным преимуществом» Сочи как раз является возможность построить нужные объекты с нуля, изначально ориентируясь на международные спортивные, социальные и экологические стандарты.

О том, во что в результате вылилось это «уникальное преимущество», рассказывается далее.

1 Генеральный план развития туристско-спортивного горноклиматического комплекса «Красная Поляна» Краснодарского края. Общая пояснительная записка

2 <http://www.protown.ru/information/hide/3196.html>

3 <http://www.business-fm.ru/news/14565?doctype=new>

4 <http://ewnc.info/node/4277>

5 <http://lenta.ru/lib/14182863>

6 <http://ewnc.org/node/323>

7 Протокол заседания Координационного совета по реализации ФЦП «Развитие г. Сочи как горноклиматического курорта (2006-2014 годы)» от 13 декабря 2006г. № 78-ГГ

8 <http://www.willan.ru/news/68/>

9 <http://www.nr2.ru/106259.html>

10 <http://www.novayagazeta.ru/inquests/61809.html>



Имеретинская низменность: как «исключалось бесконтрольное развитие территории»



Весь, так называемый, «приморский кластер» олимпийских объектов размещен в Имеретинской низменности, ограниченной реками Мзымта и Псоу.

Уничтоженное масштабным олимпийским строительством междуречье этих черноморских рек не имело аналогов в Краснодарском крае по уровню биологического разнообразия, в частности, разнообразию видов перелетных птиц и приморской флоры.



Представляя собой природный ландшафт, характерный для субтропических приморских низменностей Черноморского побережья Кавказа (и единственный в России ландшафт подобного рода), Имеретинская низменность являлась местом произрастания реликтовых видов растений, занесенных, в том числе, в Красную книгу России, среди которых можно отметить арундо тростниковый, повой солданелевый, пупавку Воронова, спаржу аптечную, морскую горчицу эвксинскую, синеголовник приморский, мачок желтый и другие редкие виды¹.

По данным Союза охраны птиц России, полученным на основании более чем ста учетов в 1997–2006 годы, на территории низменности были отмечены до 200 видов птиц, из которых 26 видов включены в Красную книгу Краснодарского края, а 22 вида – в Красную книгу России. В холодные зимы здесь встречалось более 16 тыс. особей 65 видов птиц².

В 2006 году Имеретинская низменность была включена в список территорий, **соответствующих критериям Рамсарской конвенции об охране водно-болотных угодий**, а в 2008 году **признана ключевой орнитологической территорией международного значения**³.

Для охраны птиц и растений еще в 2004 году ученые разработали проект заказника, который должен был включать поля совхоза «Россия» и заболоченные участки общей площадью около 800 гектаров.

Для того, чтобы уберечь наиболее сохранившийся участок с приморской растительностью, было подготовлено обоснование для создания в Имеретинской низменности памятника природы «Участок пляжа с песчаной приморской растительностью между базами отдыха «Черноморец» и «Энергия».

В 1993 году данная территория (приморская пляжная полоса с эндемичной флорой) была включена в Генплан г. Сочи (корректировка Генплана, 2-й этап) как памятник природы В-VII-61. Памятник включал уникальные места обитания редких видов растений средиземноморской флоры, занесенных в Красную книгу России. Средиземноморская растительность литорали и приморского вала: мачок желтый, синеголовник приморский, арундо донакс, горчица морская эвксинская, молочай прибрежный и многие другие.



Рис. 2. Границы не созданных орнитологического заказника и памятника природы в Имеретинской низменности

Для того, чтобы оправдать строительство олимпийских объектов на ключевой орнитологической территории международного значения, Заявочная книга Сочи содержала ряд невыполненных впоследствии обещаний. В частности, утверждалось, что будут сохранены существующие озера как места зимовки птиц и места обитания охраняемых растений.

Также было заявлено, что «Олимпийский парк исключит бесконтрольное развитие территории и смягчит негативное воздействие на экосистемы. Никакого длительного негативного воздействия не ожидается».

Для выполнения этих обещаний программой строительства олимпийских объектов была предусмотрена организация особо охраняемой природной территории регионального значения – природного орнитологического парка.

Работы по проектированию орнитопарка начались только в 2009 году, когда выяснилось, что почти все земли на Имеретинской низменности уже поделены для застройки разнообразными объектами, и оказалось, что обещан-



ный орнитопарк площадью 300 гектаров разместить попросту негде. Часть озер была засыпана, а самая ценная часть предполагаемого орнитопарка оказалась за каменным забором на земельном участке, предоставленном подразделению ФСБ России. Поэтому власти решили отдать под орнитопарк дренажные пруды ливневой канализации и окружающие их участки, а также заболоченный участок в северной части низменности. Однако большую часть орнитопарка было решено разместить за пределами Имеретинской низменности, на заброшенных сельскохозяйственных землях.

Еще на стадии проектирования, в апреле 2009 года, Союз охраны птиц России направлял в администрацию Краснодарского края и Минприроды РФ свою позицию по поводу проекта орнитопарка. Ученые заявили: *«Создание на ограниченной территории Имеретинской низменности серии разрозненных природоохранных объектов различного назначения, в том числе и не совсем ясного, показывает, что у разработчиков проекта отсутствует четкое представление о природном парке как целостной особо охраняемой природной территории, имеющей определенные действующим законодательством особенности организации. Данная схема также не позволяет обеспечить биологически обусловленные потребности птиц, использующих эту территорию в качестве мест обитания; в частности, в состав природного парка предлагается включить лишь незначительную часть территорий, до сих пор представляющих значимость для сохранения птиц. В предложенном варианте схема ведет к дискредитации идеи создания природного парка для целей сохранения уникальных природных объектов»*⁴.

Однако к мнению ученых не прислушались. Согласно последней версии границ, утвержденных постановлением губернатора Ткачева от 1 октября 2012 года, территория парка состоит из разбросанных на огромной территории 14 участков общей площадью 298 гектаров, при этом собственно на Имеретинской низменности орнитопарку досталось около 100 гектаров, разделенных на 9 участков. Остальные две трети площади находятся вдоль русла реки Псоу и в горах⁵.

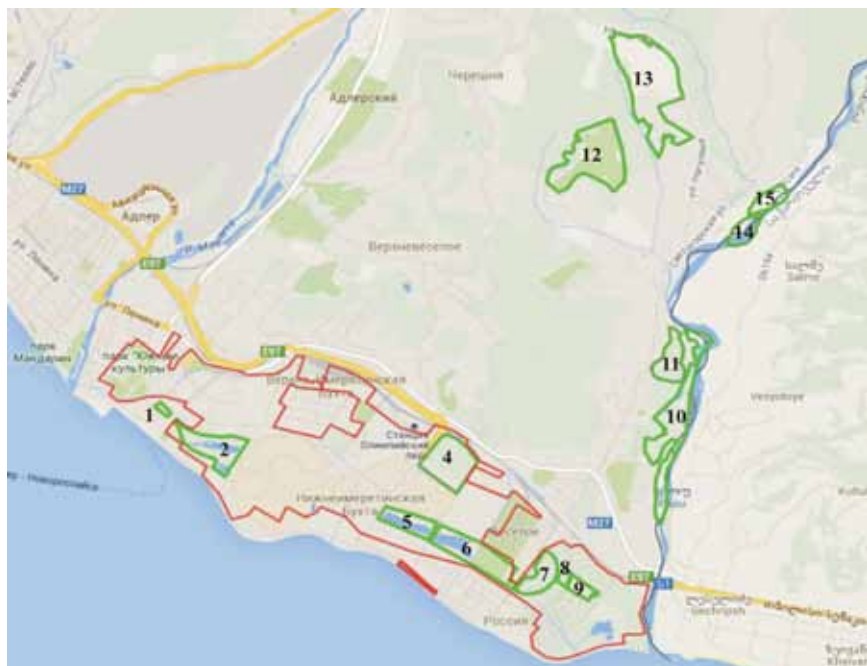


Рис. 3. Границы созданных кластеров орнитопарка (выделены зеленым) и ранее предложенные учеными границы (выделены красным).

Но даже те дренажные пруды, которые теоретически могли бы стать местом зимовки и временной остановки перелетных птиц, власти решили использовать по своему усмотрению. Исходя из Положения об орнитопарке, расположенные в Имеретинской низменности участки будут использоваться для рекреации и коммерческого использования – в качестве своеобразного парка развлечений. Исходя из информации на сайте, данные участки будут использоваться следующим образом:

- *кластер 1*: зона рекреации для отдыха жителей и гостей города-курорта Сочи;
- *кластер 2*: режим использования не описан;
- *кластер 3*: в составе орнитопарка отсутствует;
- *кластеры 5 и 6*: после окончания строительства пруда-регулятора пред-



полагается заселение водными, околоводными, журавлиными, куриными и другими птицами. Будет использоваться для экологического просвещения населения и гостей города-курорта Сочи;

– *кластер 7*: предполагается использование в качестве демонстрационной зоны с показом видового многообразия орнитофауны и других представителей животного мира, а также устройства уникального дендрологического парка;

– *кластер 8*: после окончания строительства предполагается использование участка как парковой зоны с павильоном бабочек и демонстрацией насекомых Имеретинской низменности;

– *кластер 9*: предполагается использование участка как парковой зоны с детскими игровыми площадками, детским контактным зооуголком;

Очевидно, что при планируемом режиме охраны чувствительные к беспокойству виды птиц не смогут использовать территорию Имеретинской низменности даже для кратковременных остановок.

Кластеры 10, 13, 14, 15 отнесены к заповедной зоне. При этом кластер 10 частично застроен пограничными сооружениями, остальная часть находится в русле реки Псоу. Кластер 13 интенсивно используется для сельского хозяйства, а кластеры 14 и 15 **вообще расположены за государственной границей России**. Впрочем, эти кластеры остаются виртуальными – ни один из них не выделен в качестве самостоятельного земельного участка.

Работы по «благоустройству территории» орнитопарка уже начались. В 2013 году на строительство дорожек и зданий для администрации было выделено более 600 млн рублей, однако к охране окружающей среды и птиц эти деньги не имеют никакого отношения – речь идет о прокладке дорожек, разбивке цветников и клумб и пр.

Таким образом, вместо единого участка водно-болотных угодий площадью 800 гектаров на Имеретинской низменности создана охраняемая территория **в восемь раз меньше научно обоснованной площади**, а на расположенных за пределами низменности участках нет подходящих для зимовки



водоплавающих птиц водоемов. Вместо охраняемой территории на Имеретинской низменности чиновники организовали подобие зоопарка, который планируют заселить одомашненными птицами, на берегах дренажных прудов построить вольеры и павильоны для бабочек.

Специальные мероприятия по сохранению других объектов животного мира, в частности, земноводных и рептилий, организованные ГК «Олимпстрой», также смехотворны. Согласно отчету «Олимпстроя» за 2011 год *«осенью 2010 года на территории строительства были пойманы более 450 животных (амфибии, рептилии, рыбы) и переселены в аналогичные биотопы на территории создаваемого в Имеретинской низменности природного орнитологического парка»*. Однако согласно отчетам «Олимпстроя» о строительстве олимпийских объектов к осени 2010 года на всей территории уже почти год велись строительно-монтажные работы по проекту инженерной защиты. Таким образом, неясно, где были пойманы животные для пересадки. При этом, по данным ученых, приведенных в материалах оценки воздействия на окружающую среду олимпийских объектов, численность только одного вида амфибий, квакши Шелковникова, составляла 400 особей на 1 квадратный километр. В пересчете на площадь местообитаний, которая была уничтожена в рамках проекта инженерной защиты Имеретинской низменности (около 5 квадратных километров), это означает, что было уничтожено не менее 2 тысяч животных этого вида.

Не лучше дело обстоит и с охраной растительности. Единственный сохранившийся участок приморской растительности – памятник природы «Участок пляжа с песчаной приморской растительностью между базами отдыха «Черноморец» и «Энергия» **был уничтожен в апреле 2013 года, несмотря на многократные обещания «Олимпстроя» включить эту территорию в состав орнитопарка.**



Территория бывшего памятника природы «Участок пляжа с песчаной приморской растительностью между базами отдыха «Черноморец» и «Энергия» до олимпийской стройки



В апреле 2013 года бывший памятник природы выглядел так



Согласно экологическим отчетам олимпийской госкорпорации Олимпстрой, объем компенсационных посадок за уничтоженную на Имеретинской низменности растительность должен был составить 13 132 древесных растения и 28 131 кустарник. При этом «Олимпстрой» неоднократно подчеркивал, что озеленение будет проводиться с использованием аборигенных видов. Однако на деле посадочный материал был завезен из европейских питомников, а большую часть посаженных растений составили пальмы разных видов.

Таким образом, обещанные «компенсационные мероприятия» в отношении растительного мира Имеретинской низменности оказались чистой профанацией.

1 <http://www.fesk.ru/wetlands/325.html>

2 <http://www.fesk.ru/wetlands/325.html>

3 www.birdlife.org/datazone/sitefactsheet.php?id=1634

4 Заявление Союза охраны птиц России № 2009-15 от 06.04.2009г.

5 Постановление главы администрации (губернатора) Краснодарского края от 1 октября 2012 года №1140



Горный кластер: как создается рукотворная катастрофа

Сочинский национальный парк площадью около 193 квадратных километров и примыкающий к нему с севера Кавказский биосферный заповедник площадью 280 квадратных километров формируют крупнейшую на Кавказе охраняемую территорию, где сохранился самый большой на Европейском континенте массив нетронутых широколиственных лесов.



Ценность экосистем Западного Кавказа имеет международное признание, часть его территории, включая Кавказский заповедник, в 1999 году стала объектом Всемирного природного наследия ЮНЕСКО «Западный Кавказ».

Практически все объекты горного кластера располагаются на территории Сочинского национального парка, в том числе на участках его бывшей особо охраняемой зоны.



Кроме того, для строительства дороги к лыжному комплексу «Лаура» и правительственным резиденциям «Псехако» и «Ачипсе» подрядчики ОАО «Газпром» в 2009 году начали строить дорогу по территории Кавказского заповедника. Позже необходимая для строительства дороги территория на левом берегу реки Ачипсе была выведена из состава заповедника под предлогом уточнения его границ.

По данным анализа космических снимков, **общая площадь изменений растительного покрова и ландшафта на территории Сочинского национального парка и Кавказского заповедника в связи со строительством объектов горного кластера и горнолыжных курортов составляет около 6 квадратных километров**, однако долговременному негативному влиянию из-за фрагментации лесов в горном кластере подверглась территория общей площадью более 60 квадратных километров, где образовалось **около 300 фрагментов леса, разделенных дорогами, горнолыжными трассами и другими линейными объектами.**



В результате строительства горнолыжных комплексов в районе Красной Поляны был сильно фрагментирован лесной массив



К сожалению, полностью оценить воздействие олимпийских объектов горного кластера на экосистемы и ландшафт не представляется возможным. Несмотря на рекомендации миссии Программы ООН по окружающей среде (ООН), высказанные еще в апреле 2010¹ года, а также на многочисленные обещания властей организовать единую систему изучения влияния олимпийского строительства, этот мониторинг так и не был организован.

Нет и единой программы компенсационных мероприятий для объектов горного кластера, что также затрудняет оценку их эффективности. Тем не менее имеющихся данных достаточно, чтобы заключить: территория вокруг Красной Поляны утратила свою природную ценность в качестве охраняемой территории на всей площади, подвергшейся фрагментации при строительстве объектов горного кластера.

Воздействие на растительный мир

Как отмечено в разработанной Минприроды РФ «Методологии реабилитации редких и находящихся под угрозой исчезновения видов растений и животных, подвергшихся опасности непосредственного негативного воздействия при строительстве олимпийских объектов»², местообитанием большинства кавказских эндемиков (*эндемы – виды растений и животных, встречающиеся лишь в данном географическом регионе. – Прим. авт.*) являются высокогорья. Из зарегистрированных здесь 967 видов сосудистых растений 351 относится к эндемам, что составляет 36,3 %. Высокогорья подверглись значительному изменению в ходе строительства горнолыжных трасс и канатных дорог, однако **для высокогорных растений никаких компенсационных мероприятий не проводили**, так же как не было никаких попыток их пересадки.

Сведения о компенсационных мероприятиях имеются только для растений лесного пояса, однако эти данные весьма противоречивы. К сожалению, **проекты освоения лесов, содержащие данные об объеме вырубок и числе уничтоженных растений, не опубликованы**. Однако можно руководствоваться сведениями, опубликованными самими компаниями.

В частности, в последнем экологическом отчете ГК «Олимпстрой» указывается, что в качестве компенсации за уничтоженные растения корпорация пере-



дала Сочинскому нацпарку 55 тысяч саженцев деревьев, при этом о компенсации в отношении кустарников и травянистых форм не сообщается.



Данные об объеме вырубок и количестве уничтоженных растений до сих пор не опубликованы

Пересадку редких растений из мест строительства объектов ГК «Олимпстрой», по всей видимости, не проводили. В частности, при строительстве основной дороги горного кластера, ведущей от курорта «Альпика-Сервис» до финишной зоны курорта «Роза Хутор», все краснокнижные растения были уничтожены. Об этом свидетельствуют результаты проверки Росприроднадзора, согласно которым подрядчик строительства ООО «Инжтрансстрой» провел работы по рубке леса, были разрушены естественные экосистемы, являющиеся местом массового произрастания дикорастущих растений, занесенных в Красную книгу Российской Федерации³.

Экологический отчет ОАО «Газпром» за 2012 год содержит сведения о том, что с 2009 года высажено и пересажено из мест строительства олимпийских объектов, инвестором которых выступает «Газпром», более 11 тысяч растений, «что примерно на 10 % превышает первоначальные планы». При этом



ОАО «Газпром» выступает инвестором целого ряда объектов в Сочинском национальном парке, в том числе лыжного стадиона и горной олимпийской деревни на хребте Псехако, а **общая площадь сплошных вырубок превышает 1,5 квадратных километра**. При сопоставлении объема компенсационных посадок «Газпрома» с проектом освоения лесов совмещенной дороги, которая занимает аналогичную площадь Сочинского национального парка, можно заключить, что выполненные «Газпромом» компенсационные посадки занижены в десятки раз.

Интересно также и то, что согласно отчетам «Газпрома» самая интенсивная «пересадка» велась в 2012 году, когда стройка на всех олимпийских объектах давно началась и растительность была уже уничтожена.



Схема горнолыжного комплекса ОАО «Газпром» на хребте Псехако

Сайт курорта «Роза Хутор» содержит информацию о том, что 25 800 молодых каштанов были посажены взамен вырубленных при строительстве олимпийских объектов – горнолыжного центра, экстрим-парка и горной олимпийской деревни. Однако о компенсационных мероприятиях в отношении других видов охраняемых растений ничего не известно. При этом



весной 2011 года Росприроднадзор провел проверку строительства сноуборд-парка и горной олимпийской деревни и установил, что **подрядчики «Розы Хутор» незаконно уничтожили краснокнижные растения на площади более 20 гектаров⁴**. В январе 2013 года Росприроднадзор обнаружил на закрытой территории «Розы Хутор» еще 50 срубленных «неизвестными лицами» деревьев⁵.

Аналогичная ситуация сложилась и с компенсационными мероприятиями на курорте «Горная Карусель». Проект пересадки редких растений с территории земельного участка, занятого комплексом трамплинов «Русские горки», был разработан только летом 2011 года, но к этому времени пересаживать было уже нечего: по официальным данным ГК «Олимпстрой», строительно-монтажные работы на этом участке начались еще в мае 2010 года.

То, что **вырубки на территории «Горной Карусели» начались намного раньше, чем были разработаны проекты освоения лесов**, подтверждают и данные Росприроднадзора. В частности, при проверке строительства сетей канализации курорта выяснилось, что никаких пересадок при строительстве не вели⁶.

Впрочем, никаких данных о компенсационных пересадках или посадках ОАО «Красная Поляна» не приводит, отсутствуют эти данные и в отчетах ГК «Олимпстрой». Из доступной проектной документации известно, что в качестве компенсации за строительство олимпийских объектов планировали высадить 6 тысяч саженцев каштана, груши и вишни в Кепшинском участковом лесничестве, однако не известно, осуществлена ли эта посадка.

В целом, данные о компенсационных посадках по объектам горного кластера позволяют утверждать со всей уверенностью: заявления российских властей о том, что вместо одного дерева в Сочи посажено три, являются ложью, как и сведения об общей численности компенсационных посадок.

Из приведенных выше данных по объектам горного кластера следует, что всего здесь посажено около 100 тысяч новых деревьев, о посадке еще 70 тысяч деревьев в качестве компенсации при строительстве совмещенной дороги заявили «РЖД». Таким образом, **общее число посаженных в национальном парке деревьев вряд ли превышает 200 тысяч штук**. При этом



на сайте оргкомитета Сочи-2014 содержится информация о том, что всего в Сочи посажено 1,1 млн деревьев⁷. Однако в конце сентября 2013 года **вице-премьер Дмитрий Козак заявил, что высажено уже 2 млн деревьев⁸.**

Таким образом, объемы компенсационных посадок в публичных заявлениях представителей власти завышены в несколько раз. При этом из-за отсутствия посадочного материала компенсации вообще не коснулись наиболее уязвимых высокогорных растительных сообществ, а также травянистых форм, которые составляют большую часть уничтоженных краснокнижных видов. По данным питомника Сочинского национального парка, который служит единственным источником аборигенных растений для компенсаций, посадочный материал травянистых форм охраняемых видов в нем отсутствует⁹.

При этом мониторинг изменений растительности в горном кластере не представляется возможным, так как большинство из заложенных учеными в 2007–2010 годы пробных площадок уничтожены застройщиками. Так, на территории курорта ОАО «Газпром» к 2013 году уничтожены все три площадки с местами произрастания редких видов¹⁰, на территории СТК «Горная Карусель» – две площадки из трех, оставшаяся также частично затронута строительными работами¹¹, на территории «Розы Хутор» истреблена одна из трех имевшихся площадок¹².

Воздействие на животный мир

Еще до начала строительства горнолыжных комплексов в окрестностях Красной Поляны зоологи указывали на то, что новые **горнолыжные трассы и другие объекты инфраструктуры приведут к разрушению миграционных путей крупных млекопитающих.**

Наибольшее негативное воздействие было оказано на популяцию бурого медведя. Как указывал в 2009 году доктор биологических наук Анатолий Кудактин, результатом освоения склона хребта Аибга стало разрушение трех миграционных путей медведей с утратой одной трети южной части популяции. Лыжные трассы отрезали медведей от осенних нажировочных стаций. Звери были вынуждены поменять традиционные пути, осваивать новые места обитания.



Строительство спортивных объектов и канатных дорог со «скальпированием» склонов на хребте Псепахо **привело к утрате одной из крупных наживочных и зимовочных станций медведей и копытных**. Теперь медведи, следующие по миграционному пути из Кавказского заповедника через перевал Псеашхо (Медвежьи ворота), попадают прямо в центр туристической агломерации. По данным Кудактина, животные вынуждены менять маршрут и уходить в необжитые места. Звери оттеснены от основных массивов каштановых лесов, многие столетия служивших им основной кормовой базой.



Строительство спортивных объектов и канатных дорог на хребте Псепахо привело к утрате кормовых и зимовочных станций медведей и копытных животных

По результатам учетов 2013 года медведи полностью исчезли с территории Сочинского национального парка вокруг Красной Поляны, следы их жизнедеятельности не обнаружены¹³.

Вызванное строительством олимпийских объектов снижение численности



наблюдается у кавказского благородного оленя. В целом, **отрицательная динамика численности популяций млекопитающих в этом районе является следствием все продолжающегося освоения данной территории.** В результате сокращения лесных биотопов териофауны уменьшилась территория, пригодная для обитания некоторых видов, нарушились миграционные пути животных, а также произошло сокращение кормовых ресурсов, что в свою очередь негативным образом отразилось на прохождении основных биологических процессов в жизни крупных и средних млекопитающих, и, как следствие, повлекло за собой перемещение животных на более благоприятные прилегающие территории¹⁴.

На территории «Розы Хутор», «Горной Карусели» и курорта ОАО «Газпром» в первом полугодии 2013 года было отмечено уменьшение плотности популяций контролируемых видов амфибий и рептилий, что является прямым следствием трансформации лесных и горно-луговых биотопов.

Так, на территории «Розы Хутор» полностью исчезла популяция малоазиатского тритона, микропопуляция западнокавказской ящерицы находится в критическом состоянии, относительно стабильна ситуация с малоазиатской лягушкой.

На территории курорта ОАО «Газпром» численность малоазиатской лягушки и артевской ящерицы оценена критической, подтверждено исчезновение западнокавказской ящерицы, веретеницы ломкой, гадюки Динника и кавказской крестовки.

Результаты учетов июня 2013 года на территории «Горной Карусели» показали резкое сокращение численности и местами полное исчезновение внесенной в Красный список МСОП и Красную книгу Краснодарского края западнокавказской ящерицы. По скалистым гребням с сохранившейся растительностью были отмечены лишь единичные особи. В 2013 году также было отмечено полное исчезновение амфибий и рептилий в районе строительства трамплинов¹⁵.

Не выполнены и те незначительные мероприятия по охране животного мира, которые были предусмотрены проектами олимпийских объектов. В нарушение проектной документации работы на объектах велись во все



сезоны, в том числе в периоды размножения и миграции млекопитающих и птиц. Не выполнены и обещанные компенсационные мероприятия: создание искусственных убежищ для птиц и рукокрылых, устройство водоемов для амфибий, не говоря уже о создании питомников для размножения редких видов.

Таким образом, **строительство олимпийских объектов оказало серьезное негативное воздействие на фауну наземных позвоночных Сочинского национального парка. Особенно пострадали крупные млекопитающие, амфибии и рептилии, при этом состояние их популяций продолжает ухудшаться, а популяция бурого медведя уже исчезла.**

Воздействие на водные экосистемы, загрязнение рек Ачипсе, Лаура и Мзымта

Вырубка лесов и строительные работы на нестабильных склонах привели к значительному загрязнению рек Ачипсе, Лаура и Мзымта и гибели всей рыбы в районе строительства объектов горного кластера. По данным мониторинга Росгидромета 2013 года, в течение периода межени вода в реке Мзымта течет мутная, в русле и рядом с ним работает техника и механизмы, во время выпадения обильных осадков интенсифицируются эрозионные процессы, а участок реки превращается в сель. Весь отрезок реки Мзымта, прилегающий к горнолыжным комплексам «Роза Хутор» и «Горная Карусель», временно утратил свое значение нагульной и нерестовой акватории, необходимой для воспроизводства форели на данном отрезке. Из неблагоприятных участков часть рыбы откочевала выше по течению реки, другая часть, по-видимому, погибла во время паводков.

Аналогичная ситуация отмечена и на участках рек Лаура и Ачипсе, прилегающих к горнолыжному комплексу ОАО «Газпром»¹⁶.

Общественные инспекции Экологической Вахты, проведенные в 2011–2012 годы, показали, что загрязнение рек связано с варварскими методами ведения строительных работ, размещением отвалов грунта в руслах рек, а также неудачным выбором мест размещения олимпийских объектов на эрозионных участках^{17, 18}.



Загрязнение реки Мзымта и ее притоков связано с варварскими методами ведения строительных работ

Развитие опасных геологических процессов

Еще на стадии проектирования горнолыжных курортов в окрестностях Красной Поляны геологи предупреждали об угрозе активизации опасных экзогенных процессов – эрозии, оползней, селей и обвалов – вследствие вырубки лесов и нарушения природного ландшафта. Эти опасения стали реальностью вскоре после начала олимпийского строительства.

С 2011 года «Южный региональный центр государственного мониторинга состояния недр» ведет изучение опасных экзогенных геологических процессов (ЭГП) в горном кластере строительства олимпийских объектов¹⁹.

Уже в первом отчете было отмечено, что активизация всех зафиксированных проявлений ЭГП **обусловлена только техногенными факторами** (подрезка склонов при строительстве и реконструкции автодорог местного



значения, а также прокладка коммуникаций к объектам олимпийского строительства и др.). Крупных и массовых проявлений ЭГП, обусловленных природными факторами, на территории Сочинского полигона не зафиксировано.



Активизация оползневых процессов в долине Мзымты обусловлена только техногенными причинами

С течением времени число опасных проявлений продолжает расти. Так, в результате проведенного в октябре 2012 инженерно-геологического обследования в горном кластере строительства олимпийских объектов было выявлено 18 проявлений ЭГП, в том числе 5 обвально-осыпных, 2 оползневых и 11 селевых²⁰. В июне 2013 их число достигло 21, в том числе были отмечены 7 крупных оползневых проявлений, 11 селепроявлений и 2 проявления эрозионных процессов.

Активизация зафиксированных проявлений угрожает следующим объектам олимпийского строительства:

- совмещенной автомобильной и железной дороге Адлер – «Альпика-Сервис»;
- комплексу трамплинов;



- трассе лыжного двоеборья;
- шестой подъездной автодороге к биатлонному комплексу на хребте Псеха-ко горно-туристического центра «Газпром-Лаура» с комплексом защитных сооружений;
- автодороге от горноклиматического курорта «Альпика-Сервис» до финишной зоны курорта «Роза Хутор»;
- технологической автодороге к 1-й опоре канатной дороги 3S;
- технологической автодороге № 23 к подстанции «Мзымта»²¹.

Наконец, в ноябре 2013 по итогам инженерно-геологического обследования выявлено уже **30 оползневых проявлений, 2 проявления обвально-осыпного процесса, 8 проявлений эрозионно-оползневой эрозии, 4 проявления эрозии плоскостной и 1 проявление селевого процесса**²².

Очевидно, что интенсивность опасных геологических проявлений будет нарастать, так как целый ряд олимпийских объектов был размещен на оползнеопасных участках. Наиболее ярким примером служит комплекс трамплинов «Русские горки», удорожание которого в несколько раз оправдывают сложными геологическими условиями строительства.

В 2013 году ГК «Олимпстрой» провел конкурс на строительство комплексной инженерной защиты объектов горного кластера от опасных природных явлений (селей, оползней), в том числе техногенного характера. Стоимость первого этапа «Организация системы сбора и отведения поверхностного стока на склоне хребта Аибга в районе «Роза Хутор», а также мероприятия инженерной защиты в руслах ПС1-ПС14 (проектные и изыскательские работы, строительство)» составила 430 млн рублей. Сколько будут стоить следующие этапы инженерной защиты, пока не известно. Однако очевидно, что после завершения программы строительства олимпийских объектов защита от ЭГП станет важнейшей статьёй расходов на поддержание олимпийских объектов. Таким образом, их существование в будущем вряд ли можно назвать устойчивым.



ВЫВОДЫ:

Строительство олимпийских объектов и сопутствующей инфраструктуры на территориях Сочинского национального парка и Кавказского заповедника сопровождалось беспрецедентными нарушениями природоохранного законодательства.

Более того, по нашему мнению, именно желание Путина и его окружения построить горнолыжные курорты на территории национального парка стало одним из важнейших стимулов для подготовки сочинской заявки на проведение зимней Олимпиады 2014 года. Под прикрытием этого «национального проекта» были внесены многочисленные изменения в законодательство, позволившие вести практически любое строительство в национальном парке. Стало возможным строительство внутри национального парка не только горнолыжных трасс, но также олимпийских деревень и гостиниц, которые после игр инвесторы рассчитывали продать в качестве элитного жилья.

Хотя эти планы провалились из-за непомерной цены новостроек, вместимость гостиниц и горнолыжных трасс горного кластера на много превышает их существующий туристический потенциал.

При этом строительством нанесен непоправимый ущерб биоразнообразию региона и потенциалу Сочинского национального парка как объекта для развития познавательного и экологического туризма. Негативному воздействию подверглась вся долина Мзымты, так как были нарушены сезонные миграционные пути крупных млекопитающих, ведущие с территории Кавказского заповедника в расположенные ниже места зимовок. Строительство дорог и резиденций в охранной зоне Кавказского заповедника и в долинах пограничных рек Лаура и Ачипсе привело к непосредственному воздействию на объект Всемирного наследия ЮНЕСКО «Западный Кавказ» и поставило под угрозу международные обязательства России по его сохранению.



Несмотря на расширение Сочинского национального парка за счет земель Лооского лесничества, эта территориальная компенсация не является адекватной заменой утраченным природным комплексам окрестностей Красной Поляны. В частности, на новой территории отсутствуют аналоги уникальных высокогорных растительных сообществ, уничтоженных при строительстве горнолыжных трасс на склонах хребта Аибга. Значение новой территории национального парка для сохранения крупных млекопитающих также сомнительно, так как она удалена от современного ядра их популяций, расположенного в Кавказском заповеднике.

Сочинский горный кластер стал ярким примером «антиустойчивого» планирования и развития, поскольку его содержание потребует от граждан России постоянных и бессмысленных расходов. Он также стал самым позорным пятном в истории Олимпийских игр по масштабам экологических нарушений и негативному воздействию на дикую природу.

1 http://www.unep.org/PDF/PressReleases/REPORTOFTHEUNEP_2ndEXPERT_MISSION.pdf

2 <http://www.sc-os.ru/common/upload/ecol-20-05-10.pdf>

3 <https://rospravosudie.com/court-as-goroda-moskvy-s/judge-utochkin-igor-nikolaevich-s/act-301391663/>

4 <https://rospravosudie.com/court-as-krasnodarskogo-kraya-s/judge-kolodkina-viktoriya-gennadevna-s/act-306925241/>

5 <https://rospravosudie.com/court-as-krasnodarskogo-kraya-s/judge-kolodkina-viktoriya-gennadevna-s/act-306925241/>

6 <https://rospravosudie.com/court-as-krasnodarskogo-kraya-s/judge-pogorelov-igor-alekseevich-s/act-306695507/>

7 <http://www.sochi2014.com/garmoniya-s-prirodoy>

8 <http://www.interfax.ru/russia/txt/331183>

9 <http://sochinp.ru/pages/pitomnik.html>

10 <http://www.feerc.ru:8080/sochi/ru/monitoring/biota/plants/gazprom>

11 http://www.feerc.ru:8080/sochi/ru/monitoring/biota/plants/kr_polyana

12 http://www.feerc.ru:8080/sochi/ru/monitoring/biota/plants/roza_khut



- 13 http://www.feerc.ru:8080/sochi/ru/monitoring/biota/bigmammals/gor_karus
- 14 http://www.feerc.ru:8080/sochi/ru/monitoring/biota/bigmammals/gor_karus
- 15 http://www.feerc.ru:8080/sochi/ru/monitoring/biota/herpetofauna/gor_karus
- 16 http://www.feerc.ru:8080/sochi/ru/monitoring/biota/fish/roza_khut
- 17 <http://www.ewnc.org/node/6303>
- 18 <http://gazaryan-suren.livejournal.com/74904.html>
- 19 http://www.south-geomon.ru/index.php?option=com_content&view=article&id=45:-2011&catid=13:2011-09-14-13-57-31&Itemid=24
- 20 http://www.south-geomon.ru/index.php?option=com_content&view=article&id=133:-2012-&catid=13:2011-09-14-13-57-31&Itemid=16
- 21 http://www.south-geomon.ru/index.php?option=com_content&view=article&id=142:-2013-&catid=13:2011-09-14-13-57-31&Itemid=16
- 22 http://www.south-geomon.ru/index.php?option=com_content&view=article&id=147:-2013-&catid=13:2011-09-14-13-57-31&Itemid=16



Мзымта: жертва самого дорогого объекта Олимпиады



Самый крупный и самый дорогостоящий олимпийский объект – совмещенная дорога Адлер–Красная Поляна – явился показательным примером отношения российских властей к сохранению экосистем Сочинского национального парка и отношения устроителей Олимпиады к правам местного населения.

Этот объект является ключевым для сочинского олимпийского проекта, так как предназначен для транспортировки спортсменов и зрителей из прибрежного кластера в горный и обратно. Он же стал самым уязвимым местом при проектировке и строительстве олимпийских объектов.



Выбор маршрута трассы происходил без участия ученых и обсуждения с общественностью, в результате он была проложен по лесистому и крутому левому берегу долины Мзымты, относившемуся к заповедной и особо охраняемой зоне Сочинского нацпарка до начала олимпийского строительства. Крайне неудобное и малоподходящее с инженерной точки зрения место расположения будущей трассы серьезно усугубило экологические последствия проекта. Строительство, которое вело государственное ОАО «Российские железные дороги», сопровождалось беспрецедентными нарушениями природоохранного законодательства.

Строительство без экологической экспертизы

Строительство совмещенной дороги началось в июне 2008 года¹ без **положительного заключения государственной экологической экспертизы, проекта освоения лесов и без утвержденной проектной документации**, что явилось прямым нарушением законодательства².

В начале 2009 года управлением Росприроднадзора по Краснодарскому краю в отношении генерального подрядчика ОАО «УСК МОСТ» и субподрядных организаций ООО «СК Мостотрест», ОАО «СКДМ», ООО «УМ Тоннельдорстрой», ООО «Мостдорстрой» было возбуждено 14 административных дел за нарушение природоохранного законодательства³. В частности, в марте 2009 года суд оштрафовал УСК «Мост» на 280 тысяч рублей за производство работ без проектно-сметной документации и без государственной экологической экспертизы. Впрочем, предписание Росприроднадзора о приостановке деятельности УСК «Мост» не выполнила, и работы продолжились⁴.

Когда в августе того же года активисты ЭкоВахты попытались остановить незаконную рубку деревьев, занесенных в Красную книгу РФ, трехдневная блокада закончилась задержанием и арестом Андрея Рудомахи и Сурена Газаряна. После акции экологов доступ на левый берег Мзымты, где велось строительство совмещенной дороги, был перекрыт частной охраной «РЖД» и погранслужбой ФСБ⁵.



Самый дорогой и самый ущербный объект Олимпиады-2014 – совмещенная автомобильная и железная дорога Адлер–Красная Поляна

Ущерб экосистемам Сочинского национального парка

При строительстве совмещенной дороги, исходя из компенсационной программы ОАО «РЖД», было утрачено не менее 194 гектаров лесных земель на территории Сочинского национального парка⁶. При этом с сентября 2008 года вырубка леса под трассу совмещенной дороги велась без утвержденного проекта освоения лесов; этот документ прошел государственную экспертизу только в сентябре 2009 года, когда большая часть площадей для будущей трассы уже была очищена от леса⁷.

Скандал с незаконными рубками «РЖД» решили замять с помощью пиар-акций, связанных с так называемой «компенсационной посадкой деревьев». Сколько на самом деле было высажено деревьев и кустарников, не понятно до сих пор. Представители «РЖД» так и не смогли прийти к единому мнению о численности высаживаемых краснокнижных растений. В 2012 году пресс-служба «РЖД» сообщала, что в 2011 году компания высадила 74 тысячи экземпляров краснокнижников, с начала 2012 года – еще 163 тысячи штук⁸. Однако в декабре 2013 года вице-президент «РЖД» Олег Тони снова говорил о 70 тысячах растений, высаженных за период с 2009 по 2012 годы⁹.



Эту же цифру приводила пресс-служба «РЖД» и изданию «Новая газета»¹⁰. Наконец, в мае 2013 года пресс-служба Северо-Кавказского филиала компании заявила о 55 тысячах высаженных саженцах¹¹.



Представители ОАО «РЖД» до сих пор не знают, сколько вырубленных деревьев было «компенсировано»

В 2012 году, когда Росприроднадзор проверил два участка посадок 2009 года, выяснилось, что из 55 133 штук редких и исчезающих растений **погибло 28 817**, то есть больше половины от их начального числа. Причинами гибели стали **грубые нарушения технологии пересадки и полное отсутствие ухода**¹².

Неадекватные компенсации

Согласно материалам «Проекта освоения лесов в полосе отвода совмещенной дороги», ОАО «РЖД» до начала работ по строительству дороги было обязано пересадить 224 503 экземпляра деревьев, трав и кустарников, от-



носящихся к видам, внесенным в Красную книгу России. Это число включает только те растения, которые произрастали на площади 147,3 гектара, которая была передана в постоянное пользование. Учитывая, что еще около 40 гектаров составили лесные участки, предоставленные «РЖД» для временного пользования, на которые были составлены отдельные проекты освоения лесов, общее число краснокнижных растений, которые нуждались в пересадке, может превышать 300 тысяч экземпляров. К осени 2009 года, когда проекты освоения лесов под строительство совмещенной дороги прошли государственную экспертизу, **растительность на отведенных лесных участках была практически уничтожена вместе со всеми охраняемыми видами.**



Рубить лес под «совмещенку» начали без экологической экспертизы и проекта освоения лесов

Эти данные подтверждаются докладом руководителя Росприроднадзора Владимира Кириллова на совещании в Сочи 4 марта 2010 года, который заявил, что, получив разрешение на изъятие 46 видов и 242 561 единицы растений, занесенных в Красную книгу РФ, железнодорожники высадили только 53 125 краснокнижных растений.¹³



Таким образом, если считать верными сведения о компенсационной высадке 70 тыс. экземпляров растений, «РЖД» посадило в лучшем случае **в четыре раза меньше редких растений, чем уничтожило при строительстве.**

Еще больше впечатляет разница между числом реально посаженных растений и теми рекомендациями, которые содержит утвержденная Минприроды РФ «Методология реабилитации редких и находящихся под угрозой исчезновения видов растений и животных, подвергшихся опасности непосредственного негативного воздействия при строительстве олимпийских объектов»¹⁴. Согласно этому документу, опубликованному на сайте ГК «Олимпстрой», из зоны воздействия совмещенной дороги переселению подлежат: травянистых видов – около 888 тысяч экземпляров, древесных и кустарниковых видов – 222 тысячи экземпляров. Устанавливается, что необходимо вырастить в питомниках и репатриировать: травянистых видов – 976 тысяч штук, древесно-кустарниковых видов – 244 тысячи штук.

Таким образом, реальные масштабы компенсационных посадок, проведенных ОАО «РЖД», оказались в десятки раз меньше предполагаемых Министерством природных ресурсов.

Разрушение долины реки Мзымта и гибель рыбы

В 2007-2010 годы из реки Мзымта незаконно добыли и использовали для строительства совмещенной дороги не менее полутора миллионов тонн гравия¹⁵. В марте 2009 года министр природных ресурсов Юрий Трутнев обратился в Генпрокуратуру с требованием остановить вывоз гравия из русел сочинских рек¹⁶. Только за 10 месяцев 2009 было возбуждено 21 уголовное дело по фактам незаконной выработки гравия из рек¹⁷. С 2010 по 2013 годы за незаконную выборку гравия из Мзымты вынесено, как минимум, 26 обвинительных приговоров¹⁸.

Такое ведение строительных работ привело к деградации естественных ландшафтов и профиля русла реки, и в результате – к увеличению риска паводков и размыву пляжей¹⁹. В январе и ноябре 2010 года²⁰, марте²¹ и сентябре 2013 года²² паводками были затоплены строительные объекты и смыта строительная техника. Весной 2013-го из-за затопления строительного городка пришлось эвакуировать около 700 рабочих²³.



В апреле 2010 года WWF России организовал независимый анализ химического состава воды в реке и выявил превышение предельно допустимых концентраций (ПДК) нефтепродуктов, мышьяка и фенола. Так, в некоторых точках отбора концентрация мышьяка в 3 раза превышала предельную норму, концентрация нефтепродуктов – в 35 раз, а концентрация фенола – в 60 раз²⁴.



В августе 2011 года из-за аварии на строительстве совмещенной дороги в Мзымту произошла утечка химикатов

В августе 2011 года Мзымта и приустьевой участок берега Черного моря покрылись толстым слоем пены²⁵. По свидетельствам очевидцев, источником загрязнения стал третий тоннель совмещенной дороги²⁶. В ноябре 2011 река снова покрылась пеной, но источник загрязнения обнаружить не удалось²⁷. В июне 2013 года WWF включил Мзымту в список природных мест России, которые могут утратить свою экологическую ценность²⁸.

В качестве компенсационного мероприятия «РЖД» с 2009 года регулярно выпускает в отравленную Мзымту мальков черноморского лосося (кумжи)²⁹. К 2013 году в реку выпущено 3 млн молоди лосося, однако выживание выпущенных мальков поставлено специалистами под сомнение. Река ниже



Красной Поляны, на всем протяжении совмещенной дороги, настолько загрязнена, что в 2013 году **рыба в ней не встречалась**³⁰.

Свалка и карьер в селе Ахштырь

В окрестностях села Ахштырь «РЖД» организовали гигантскую свалку грунта из тоннелей совмещенной дороги и незаконный карьер, к которым по единственной улице поселка днем и ночью двигались тяжелые грузовики. Движения тяжелой техники и складирование грунта вызвали необратимое нарушение водоносных слоев, которые питали пресной водой село. В сельских колодцах исчезла вода, кроме того, его жители в течение 5 лет задыхались от пыли и выхлопных газов.



Жители села Ахштырь высказывают недовольство мэру Сочи Анатолию Пахомову

-
- 1 http://skzd.rzd.ru/news/public/ru?STRUCTURE_ID=9&layer_id=4069&id=124014
 - 2 <http://ewnc.org/node/4412>
 - 3 <http://ewnc.org/node/4479>
 - 4 <http://ria.ru/eco/20090316/164984748.html>
 - 5 <http://www.novayagazeta.ru/society/43851.html>
 - 6 http://press.rzd.ru/news/public/ru?STRUCTURE_ID=654&layer_id=4069&refererLayerId=3307&id=83143



- 7 <http://www.ewnc.org/node/5192>
- 8 http://press.rzd.ru/news/public/ru?STRUCTURE_ID=654&layer_id=4069&id=79796
- 9 http://press.rzd.ru/news/public/ru?STRUCTURE_ID=654&layer_id=4069&refererLayerId=3307&id=83143
- 10 <http://www.novayagazeta.ru/economy/58835.html>
- 11 <https://88001001520.ru/news/na-severo-kavkazskoy-zheleznoy-doroge-s-nachala-2013-goda-v-prirodoohrannyye-meropriyatiya-investirovano-34-15-mln-rublej.html>
- 12 <http://15aas.arbitr.ru/cases/cdoc?docnd=839944728>
- 13 http://rpn.gov.ru/sites/all/files/documents/doklady/doklad_sochi_04032010.doc
- 14 <http://www.sc-os.ru/common/upload/ecol-20-05-10.pdf>
- 15 http://2010.seacoasts.ru/reports/55/1_Krylenko%20Modern.doc
- 16 <http://ria.ru/eco/20090313/164699608.html>
- 17 <http://ug.ria.ru/incidents/20091016/81882598.html>
- 18 https://rospravosudie.com/vidpr-ugolovnoe/act-262-q/court-adlerskij-rajonnyj-sud-g-sochi-krasnodarskij-kraj-s-etapd-pervaya-instanciya/date_from-2010-01-02/date_to-2014-01-06/section-acts/sort-date/
- 19 <http://www.novayagazeta.ru/politics/44936.html>
- 20 <http://www.privetsochi.ru/blog/photo/6793.html>
- 21 <http://www.sochi-city.ru/novosti/pavodok-v-sochi-obyavlena-chs>
- 22 http://mosmonitor.ru/blogs/blog/navodnenie_v_olimpiyskom_sochi
- 23 http://www.gazeta.ru/social/news/2013/03/13/n_2795493.shtml
- 24 <http://www.wwf.ru/resources/news/article/6428>
- 25 <http://gazaryan-suren.livejournal.com/25919.html>
- 26 <http://gazaryan-suren.livejournal.com/25919.html>
- 27 <http://bednenkiy.livejournal.com/39285.html>
- 28 <http://www.wwf.ru/resources/news/article/11285>
- 29 <http://archive.premier.gov.ru/events/news/12558/>
- 30 http://www.feerc.ru:8080/sochi/ru/monitoring/biota/fish/gor_karus



«Зеленые» стандарты на олимпийских стройках: фиговый листок для прикрытия срама



Во время подготовки Сочи к Олимпиаде российские официальные лица неоднократно заявляли о том, что на олимпийских стройках будет применяться международная система «зеленых» (то есть экологических) стандартов.

Данный принцип, как заявлял Оргкомитет «Сочи-2014», «является контрактным обязательством для инвесторов и подрядчиков ГК «Олимпстрой».



Система «зеленых» стандартов подразумевает использование экологически чистых стройматериалов, возобновляемых источников энергии, минимизацию образования отходов и их переработку, сокращение выбросов парниковых газов, а также рациональное использование воды и энергии. По сведениям Оргкомитета «Сочи-2014», около 200 объектов, предусмотренных программой олимпийского строительства, «проектируются и сооружаются ГК «Олимпстрой» с учетом «зеленых» стандартов строительства»¹.



Заявлялось, что «зеленые стандарты» являются обязательным стандартом для инвесторов и подрядчиков олимпийских строек

«Наша Олимпиада такая же, как все Олимпиады, такой же состав объектов, при этом по стоимости объекты, которые созданы, не дороже, чем в других странах, хотя они самые современные, они построены с учётом самых последних достижений и строительной техники, и с «зелёными» стандартами впервые в нашей стране», – заявлял вице-премьер РФ Дмитрий Козак в интервью телеканалу «Россия-24»².

Хотя термин «зеленые» стандарты звучит кощунственно для стройки, **в результате которой были уничтожены природные комплексы в Сочинском национальном парке на площади больше тысячи гектаров.** Попробуем разобраться. Что именно подразумевали чиновники под «зеленым строительством», пояснил министр строительства Михаил Мень на совещании в Правительстве РФ: *«При строительстве олимпийских объектов так-*



же был применён международный стандарт, так называемого, зелёного строительства – BREEAM»³.

Действительно, разработанный в Великобритании метод BREEAM – один из самых известных и распространенных методов оценки экологической эффективности зданий. BREEAM определяет стандарты устойчивого проектирования и строительства, а также дает возможность сравнивать различные здания по уровню их воздействия на окружающую среду. С использованием стандартов BREEAM строились все олимпийские объекты для Олимпиады 2012 года в Лондоне.

Однако если разобраться, насколько успешным было применение BREEAM в Сочи, то результаты выглядят печальными. Из последнего отчета Оргкомитета Сочи-2014 о «зеленом» строительстве следует, что в эксплуатацию введено всего 6 олимпийских объектов, сертифицированных по этому стандарту: «Адлер-Арена», ледовый дворец «Большой», офисное здание Оргкомитета «Сочи-2014», отель МОК, учебно-административный корпус Российского Международного Олимпийского университета и коттеджный поселок на 260 мест в Горной деревне на территории горнолыжного курорта ОАО «Газпром».

Таким образом, по «зеленым» стандартам построено менее 2 % всех олимпийских объектов (всего их более 350)⁴. В планах «Олимпстроя» и Оргкомитета «Сочи-2014» было довести число сертифицированных объектов до 10. Однако надо учитывать, что в состав многих олимпийских объектов входят десятки и даже сотни зданий и сооружений, для каждого из которых требовалась бы отдельная сертификация.

К примеру, единственный сертифицированный по BREEAM объект горного кластера – небольшой коттеджный поселок на 260 мест – входит в состав горнолыжного курорта «Газпрома», включающего несколько десятков зданий, в том числе огромный лыжный комплекс «Лаура», крупные гостиницы и три правительственные резиденции.

Таким образом, сертифицированные по BREEAM постройки вряд ли составляют больше 1 % из зданий, построенных к Олимпиаде в Сочи. Но и те шесть объектов, которые Оргкомитет Сочи-2014 называет постро-



енными по «зеленым» стандартам, таковыми на деле не являются. Никакие «зеленые» стандарты не допускают незаконного строительства на протяжении более полутора лет, а именно так строились ледовый дворец «Большой» и «Адлер-Арена».

Об этом же свидетельствуют и сами отчеты о «зеленом» строительстве. Так, в отчете за июль 2011 года Оргкомитет «Сочи-2014» честно сообщает, что работы по строительству ледового дворца «Большой» начались в апреле 2009 года, между тем экологическую экспертизу его проект прошел только в конце сентября 2010-го⁵.

Получается, что на протяжении полутора лет «зеленый» ледовый дворец строили с грубейшими нарушениями российского природоохранного законодательства, налагающего запрет на строительство олимпийских объектов без экологической экспертизы.

По той же схеме строилась и «Адлер-Арена»: работы начались в апреле 2009-го, а экологическую экспертизу проект прошел только в конце сентября 2010-го⁶. Экологическая экспертиза основных объектов прибрежного кластера была превращена в фарс: даже если у экспертов возникли бы замечания по проектам этих олимпийских дворцов (а они, несомненно, были), исправлять основные проектные решения было уже поздно. Возможно, по этим причинам сертификаты BREEAM для «Адлер-Арены» и ледового дворца «Большой» так никем и нигде не были опубликованы, так что невозможно понять, какую именно оценку получили эти здания.



Сертификат BREEAM ледового дворца «Большой» так и не был опубликован

Зато опубликован сертификат для учебного корпуса олимпийского университета, под строительство которого было снесено несколько исторических зданий и вырублены сотни деревьев. В качестве условия для получения сертификата указано, что при строительстве университета использовался раздельный сбор отходов, их утилизация и частичная переработка⁷.

То, как строители в реальности «утилизировали» строительный мусор, стало ясно в декабре 2013 года. Среди строительного мусора на большой незаконной свалке в Адлере были найдены остатки бюста Мориса Тореза, снесенного вместе с одноименным санаторием для строительства олимпийского университета⁸.

В качестве одного из главных доказательств того, что строительство в Сочи является «зеленым», приводится, так называемый, «корпоративный «зеленый» стандарт» ГК «Олимпстрой», принятый в марте 2011 года. Стандарт предусматривает восемь групп критериев, по каждому из которых в ходе сертификации можно заработать определенное количество баллов. В это число входят экологический менеджмент (максимальная оценка – 70 бал-



лов), выбор участка, инфраструктура и ландшафтное обустройство (80 баллов), рациональное водопользование, регулирование ливневых стоков и предотвращение загрязнения (40 баллов), архитектурно-планировочные и конструкторские решения (100 баллов) энергосбережение и энергоэффективность (70 баллов), материалы и отходы (80 баллов), качество и комфорт среды обитания (60 баллов), безопасность жизнедеятельности (30 баллов)⁹.

Несмотря на то, что корпоративным стандартом была предусмотрена публикация данных о ходе сертификации «не реже раза в квартал» на сайте ГК «Олимпстрой», сведения о сертифицированных объектах и количестве набранных ими баллов так и не были опубликованы. Эта информация отсутствует и в отчетах оргкомитета Сочи-2014 о внедрении «зеленых» стандартов строительства.

Очевидно, что сертификация осталась только пожеланием «Олимпстроя», поскольку **никаких механизмов принуждения строительных компаний к выполнению этих стандартов не существует**. Более того, к моменту принятия «зеленого» стандарта документация по планировке территории всех крупных объектов ГК «Олимпстрой» уже была утверждена. Главгосэкспертизой на тот момент была также утверждена проектная документация, так что **введение каких-либо «зеленых» стандартов уже никак не могло повлиять на проектные решения**. Не мог повлиять «корпоративный «зеленый» стандарт» и на выбор подрядчиков для строительства главных олимпийских объектов, поскольку **к марту 2011 года на всех крупных объектах ими уже велись строительно-монтажные работы**.

Итого: количество зданий, сертифицированных по стандарту BREEAM, ничтожно мало и не превышает 2 % всех олимпийских построек. Из объектов горного кластера по системе BREEAM сертифицирован лишь коттеджный поселок на территории курорта «Газпром». Перечень объектов, добровольно сертифицированных по корпоративным стандартам ГК «Олимпстрой», до сих пор не опубликован. Нет никакой достоверной информации о случаях подобной сертификации.

Учитывая крайне незначительное количество объектов, сертифицированных по международным «зеленым» стандартам, отсутствие правовых механизмов контроля за их выполнением, реальный масштаб применения



«зеленых» стандартов на олимпийских стройках в Сочи ничтожен, а их природоохранный эффект находится в пределах статистической погрешности.

- 1 <http://www.sochi2014.com/heritage-enviroment>
- 2 http://government.ru/vice_news/9510
- 3 <http://government.ru/news/9753>
- 4 <http://government.ru/news/9753#men>
- 5 <http://www.garant.ru/products/ipo/prime/doc/2073401/>
- 6 <http://news-city.info/akty/instructions-15/tekst-zp-civil-pravo.htm>
- 7 <http://olympicuniversity.ru/web/ru/news/-/view-content/95528>
- 8 <http://www.sochinskie-novosti.com>
- 9 <http://www.sc-os.ru/common/upload/ecol-13-05-10.pdf>



Zero Waste: «ноля» не получилось



Один из самых позорных провалов по итогам подготовки Сочи к Олимпиаде связан со стандартом Zero Waste («Ноль отходов»), которому, по условиям МОК, обязаны следовать города, выигравшие право на проведение Олимпийских игр.

В основе стандарта «Ноль отходов» лежат три R – Reduce, Reuse, Recycle (сокращение, повторное использование, переработка), которые определяют политику в области обращения с отходами: их раздельный сбор, возвращение в цикл производства для экономии ресурсов, снижения энергетических затрат и выбросов загрязняющих веществ.



Этот принцип однозначно запрещает сжигание несортированных отходов, в том числе и потому, что сжигание уничтожает полезные ресурсы.

На сайте Оргкомитета «Сочи-2014» заявляется, что при подготовке к Играм в Сочи была решена ключевая задача «минимизации объемов отходов, отправляемых на захоронение на полигоны, отправка максимального количества отходов на переработку или повторное использование». В частности, утверждается, что *«97 % строительных отходов утилизируют прямо на олимпийских стройплощадках»*, что Сочи стал «городом без свалок», где были закрыты и рекультивированы две свалки общим объемом 7 млн кубических метров отходов¹.

Реальные факты заставляют не только усомниться в приводимых цифрах, но и вообще в адекватном понимании российскими чиновниками принципа «ноль отходов». В частности, заявление об «утилизации 97% строительных отходов», мягко говоря, взято с потолка и не подтверждается никакими объективными данными. В реальности проблема утилизации скальной породы, грунта и строительного мусора стала самой большой проблемой на олимпийских стройках, которую предпочитали решать наиболее простым способом: путем организации масштабных свалок и отвалов.

В 2010–2012 годы Экологическая Вахта по Северному Кавказу выявляла массовые факты сливов буровых растворов, отвалов грунта, скальной породы и разнообразного строительного мусора на территории Сочинского национального парка в районе строительства совмещенной автомобильной и железной дороги Адлер–Красная Поляна на левобережье реки Мзымты. Наиболее критическая ситуация сложилась в районе села Ахштырь, где на сельскохозяйственных угодьях ОАО «Адлерский чай» была организована незаконная свалка отходов горнопроходческих работ.

В январе 2011 года после сильных дождей здесь сошел селевой поток, в результате чего произошло катастрофическое загрязнение реки Дзыхра и расположенного на ней водохранилища с массовым замором рыбы². Вплоть до того момента, когда случилось бедствие, представители ОАО «Адлерский чай» и ОАО «РЖД» (поставщика отходов) уверяли, что всего лишь производится «рекультивация» бывших чайных плантаций и что отвалы из тоннелей «абсолютно безопасны».



Последствия катастрофического селя на реке Дзыхра

Факт катастрофического загрязнения реки Дзыхры «безопасными» отходами был зафиксирован экспертом Программы ООН по окружающей среде Эрве Летье, который заявил, что русло реки должно быть очищено вручную.

В апреле 2011 года две гигантские свалки грунта и скальной породы были обнаружены в районе села Нижняя Шиловка, в долине реки Псоу, причем одна из свалок спровоцировала мощный оползень, который перекрыл русла ручьев. В результате рукотворного бедствия были повреждены, засыпаны и вырваны с корнем сотни деревьев, а слой грязи покрыл несколько гектаров лесных угодий.

Годом позже, в мае 2012 года, аналогичный отвал был обнаружен уже в долине реки Мзымты, в квартале № 43 Веселовского участкового лесничества Сочинского национального парка. Никакой инженерной защиты свалки, как и на других подобных «олимпийских» объектах, организовано не было.



Отвал «олимпийского» грунта в Веселовском участковом лесничестве

В 2012 году достоянием общественности стали документы из серии «для служебного пользования», свидетельствующие о том, что ФГУ «Сочинский национальный парк» поставил на поток прием и размещение на своей территории грунта с олимпийских строек, превратив это в источник доходов. При этом контроль за объемами свозимого грунта (и за тем, что свозится именно грунт, а не строительные и бытовые отходы) был возложен на сотрудников самого нацпарка – иными словами, не осуществлялось никакого контроля извне за тем, сколько и чего свозилось на земельные участки, указанные администрацией национального парка.

Всего в «Схеме вывоза и утилизации избыточных грунтов, образующихся в ходе строительства олимпийских объектов за 2011–2013 годы», под которой стоят подписи представителей Минприроды России, ГК «Олимпстрой» и администрации Краснодарского края, значилось более двух десятков мест, где коммерческим организациям предлагалось сваливать грунт: это и места, расположенные в непосредственной близости от берега моря, и участки в районе Красной Поляны (склоны хребтов Аибга и Псехако). Не менее десятка участков указанного перечня расположены в долине Мзымты³.

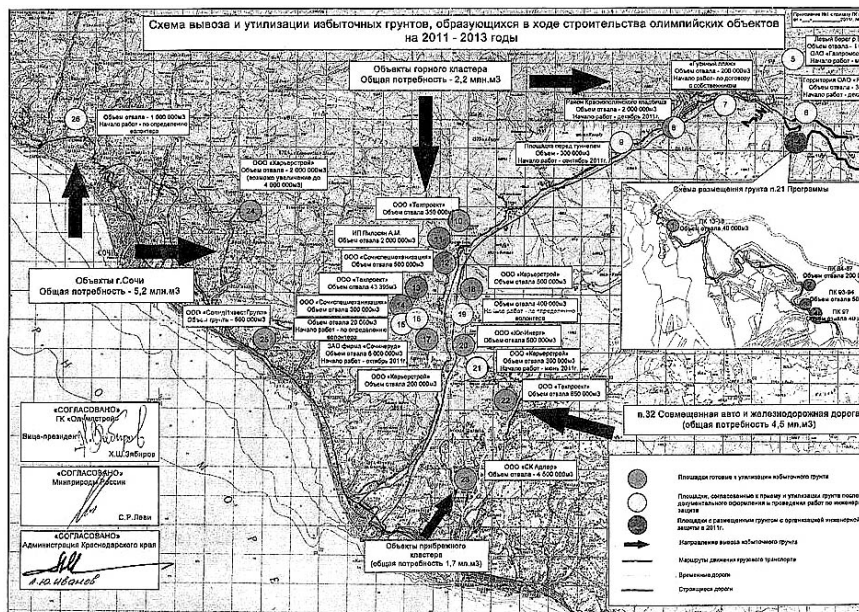


Рис. 4. Схема размещения «избыточных грунтов» на территории Сочи-нацпарка

Впрочем, и этого оказалось недостаточно для обеспечения «ноля отходов». В июле 2013 года на заседании под председательством зампреда правительства РФ Дмитрия Козака по вопросу отставания от графика строительства олимпийских объектов было принято решение «согласиться с предложениями Минрегиона России, Минприроды России, ГК «Олимпстрой» о размещении выработанных грунтов и строительных отходов, образующихся в ходе строительства олимпийских объектов, в Ахштырском карьере»⁴ (впрочем, уже осенью того же года решение об организации свалки в Ахштырском карьере было отменено).

Если бы решение сваливать отходы в бывшие известняковые выработки было реализовано, это могло бы привести к крупнейшему загрязнению Мзымтинского месторождения пресных вод, которое подпитывается карстовыми массивами.

Вариант с захоронением отходов в Ахштырском карьере прорабатывался



именно потому, что в связи с авральными темпами строительства у подрядных организаций не было времени на поиск каких-либо решений с утилизацией и переработкой отходов. Большую их часть просто вывозили на городскую свалку в поселке Лоо, оставшееся развозили по многочисленным несанкционированным свалкам, которые в изобилии образовались в Адлерском, Хостинском и Центральном районах Сочи, или же захоранивали прямо на стройплощадках.

Такие факты неоднократно выявлялись ЭкоВахтой, в частности, в Имеретинской низменности, где в ряде мест специально выкапывались котлованы, куда сваливались остатки снесенных жилых домов, железобетонные конструкции, отходы отделочных материалов (включая пластик, металл, гипсокартон и др.), разнообразный бытовой мусор из строительных городков.



Строительный мусор закапывали прямо на стройплощадках

Одна из несанкционированных свалок строительных отходов (среди которых впоследствии были, в частности, обнаружены конструкции снесенного здания железнодорожного вокзала в Адлере) спровоцировала оползень горного склона в районе улицы Бакинской в Адлерском районе: фрагменты железобетонных конструкций, обломки кирпича и асфальта, остатки снесен-



ных в Имеретинской низменности частных домовладений просто сваливали в русло ручья на участке некоего гражданина Баранова, пока под массой накопленных отходов не произошли подвижки горного склона.



Последствия оползня на ул. Бакинской

В результате продолжавшихся в течение пяти месяцев оползневых процессов расположенные ниже жилые дома сместились вниз по склону на 7-10 метров, при этом их перекосило и деформировало. Несколько домов вообще пришли в непригодное для проживания состояние.



Точный объем незаконно захороненных на территории Сочи строительных отходов неизвестен. Согласно приказу ГК «Олимпстрой» об утверждении сборника схем вывоза твердых бытовых отходов, строительных и древесных отходов на 2013–2014 годы, предполагалось, что только за два указанных года общий объем отходов строительства составит 217 млн. тонн. Нет сомнений в том, что большая часть этих отходов попросту перекочевала на легальные и нелегальные сочинские свалки.

Ситуация с утилизацией твердых бытовых отходов в олимпийском Сочи еще более удручающая. Городские власти даже в порядке эксперимента **не попытались наладить раздельный сбор бытовых отходов на уровне населения**, без чего в принципе невозможна глубокая и качественная сортировка бытовых отходов. Упор был сделан на строительство промышленного мусоросортировочного комплекса, о чем было объявлено в 2008 году. Инвестором выступило ОАО «Сочинский мусороперерабатывающий комплекс», аффилированное с группой компаний «Базовый элемент» Олега Дерипаски.

Мусоросортировочный комплекс (МСК) запустили в 2011 году, и сразу выяснилось, что оказать сколь-нибудь значительное влияние на решение «мусорной проблемы» в Сочи он не сможет. По сведениям Гринпис России, на начало 2012 года мощностей МСК (представленных ручным конвейером и гастарбайтерами из Средней Азии) хватало только на отсев 4 % полезного вторсырья – все остальное шло в отвал. Руководство же ОАО «Сочинский мусороперерабатывающий комплекс» уверяло, что извлекается 16 % вторсырья, а в некой отдаленной перспективе, по словам менеджеров МСК, предполагается отсортировать до 50 % мусора⁵.

Фактический провал проекта промышленной сортировки отходов, не оправдавшего никаких надежд, совпал с необходимостью решать проблемы городских свалок, которые было решено закрыть и рекультивировать. Первой была рекультивирована главная свалка Большого Сочи–Адлерская, на которой за несколько десятилетий эксплуатации было накоплено свыше 1 млн тонн отходов. Проект был завершен к концу 2011 года. Тело свалки захоронили под многослойным покрывалом из песка, щебня, геотекстиля и грунта, под свалкой провели коммуникации для отбора метана, однако отбираемый газ **просто выбрасывается в атмосферу** без какой-либо утилиза-



ции и полезного использования. Таким образом, по крайней мере, качество атмосферного воздуха в Сочи закрытие Адлерской свалки никоим образом не улучшило.

Свалка в Лоо (Лазаревский район Сочи) была официально закрыта 1 июня 2012 года. Предполагалось, что к августу 2013 года она будет полностью рекультивирована, однако за несколько месяцев до назначенного срока на «закрытую» свалку продолжали нелегально свозить отходы.

Не лучше обстоит дело с обещанной ликвидацией несанкционированных свалок на территории Большого Сочи. По данным опубликованной на сайте Управления Росприроднадзора по Краснодарскому краю интерактивной карты мест несанкционированного размещения отходов в Сочи, в январе 2014 года в Центральном, Хостинском и Адлерском районах оставались неликвидированными около 35 свалок⁶.

Согласно первоначальному варианту генеральной схемы очистки Сочи предполагалось, что на территории города будет построен полигон ТБО взамен закрытым мусорным свалкам. Проектные изыскания начались лишь в 2010 году, при этом в качестве мест возможного размещения полигона рассматривались окрестности сел Верхнее Буу и Уч-Дере Лазаревского района, что вызвало ожесточенное противодействие жителей этих населенных пунктов, сумевших затянуть начальный этап работ. В 2012 году администрация Краснодарского края и города Сочи пришлось отказаться от обоих вариантов ввиду невозможности закончить строительство к началу Олимпиады.

Последним возможным местом захоронения ТБО на территории Сочи рассматривался Каменский известняковый карьер, но и от этих планов также пришлось отказаться ввиду крайней экологической опасности складирования отходов на карстовом массиве, прямо на водосборе, питающем главный источник питьевой воды для города.

В условиях провала сортировки бытовых отходов, отсутствия сколь-нибудь значительных усилий по сокращению их объема и отсутствию мест для безопасного захоронения ТБО на территории самого Сочи власти приняли единственно возможное «антикризисное» решение: вывозить отходы в другой район Краснодарского края – Белореченский.



Белореченский район также пока не имеет безопасного полигона ТБО. Привозимый из Сочи, запакованный в биг-бэги мусор складировается на местной свалке близ села Верхневеденеевского, на берегу реки Белой. Свалка возле Верхневеденеевского и раньше являлась причиной недовольства местных жителей, так как постоянно горела и источала зловоние, а когда сюда стали массово завозить сочинские отходы (за сутки на свалку прибывает по 30–40 КамАЗов), в районе развернулась массовая протестная кампания⁷. Официально заявляется, что за 2013 год из Сочи в Белореченский район вывезено около 300 тысяч тонн отходов (общий объем накопленных на свалке отходов, по состоянию на конец 2012 года, составил около 600 тысяч тонн)⁸.

Ситуацию усугубляет вранье властей: вопреки заверениям о вывозе в Белореченский район «сортированного и безопасного мусора», в реальности, в чем в октябре прошлого года убедились активисты ЭкоВахты, туда сваливают обычные смешанные бытовые отходы без малейших признаков отсева полезного вторсырья: в разорванных биг-бэгах присутствуют пластик, металл, электропроводка, картон, а также всевозможные органические отходы: пищевые отбросы, просроченные продукты из магазинов, отходы животноводства (шкуры и требуха забитых животных), опавшая листва и отходы садовой обрезки. Для чего из Сочи, за 270 километров, нужно возить листву и ветки, когда их можно утилизировать на месте, — самая главная загадка.



Из Сочи в Белореченский район в бэг-бэгах вывозят несортированный мусор

Возможно, разгадка кроется в том, что власти Белореченского района вынашивают планы по строительству мусоросжигательного завода, о чем уже ведут переговоры с испанской компанией Ortiz Martos Abogados⁹. В этом случае как раз никто не будет заинтересован в сортировке и уменьшении объемов ТБО, однако экологически опасное сжигание отходов полностью дискредитирует стандарт «ноль отходов».

Можно констатировать, что ни один из принципов этого стандарта (сокращение, повторное использование, переработка отходов) в случае с подготовкой к Олимпиаде в Сочи реализован не был, и теперь российские олимпийские чиновники, пытаясь сохранить лицо, пытаются «притягивать за уши» проекты, не имеющие прямого отношения к Zero Waste: например, пытаются выдать за «ноль отходов» систему сбора стока воды с автострад или реконструкцию канализационного коллектора.



- 1 <http://www.sochi2014.com/igri-bez-othodov>
- 2 <http://www.livekuban.ru/node/223274>
- 3 <http://ewnc.org/files/sochi/otval/Shema.pdf>
- 4 *Протокол совещания у заместителя председателя правительства РФ Д.Н. Козака от 12 июля 2013г. № ДК-П9-15np*
- 5 <http://izvestia.ru/news/516582>
- 6 http://prirodnadzor-kuban.ru/olimpiada1/karta_mest_nesankcionirovannogo_razmeweniya_othodov/
- 7 <http://www.sochinskie-novosti.com>
- 8 http://www.dg-yug.ru/a/2013/04/01/Othodi_iz_Sochi_budut_svoz
- 9 <http://www.kommersant.ru/doc/2315134>



Миф об «очищенном» воздухе

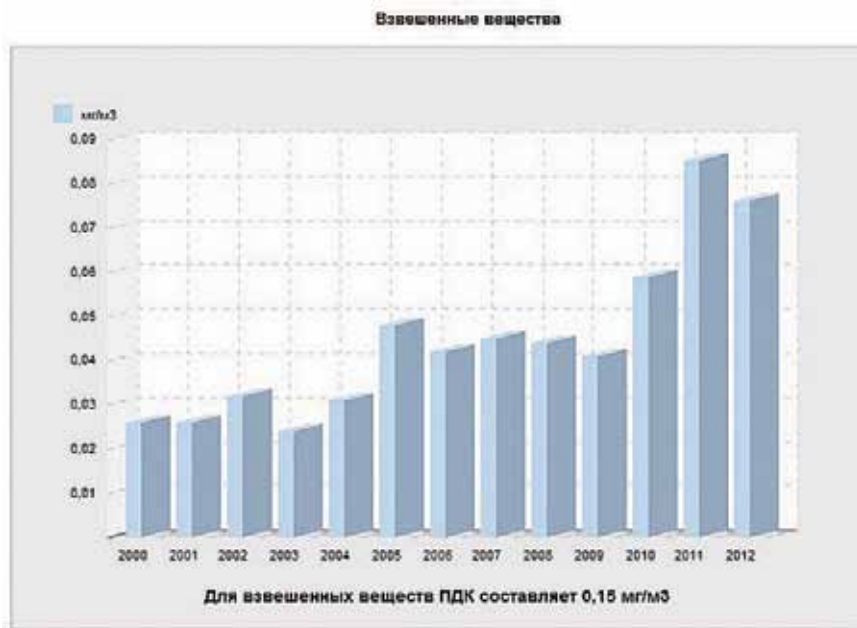


Помимо лжи о «зеленом строительстве», чиновники, ответственные за пропагандистское сопровождение сочинской Олимпиады, активно насаждают миф о том, что в результате олимпийского строительства качество атмосферного воздуха в Сочи значительно улучшилось.



«В Сочи воздух и вода стали чище, чем на декабрь 2007 года. Воздух стал в два раза чище. Если количество взвеси на декабрь 2007 года, когда стройки еще не было, составляет 1,2 предельной допустимой нормы, то сегодня 0,6 ПДК предельно допустимой концентрации). Это очень хороший результат», - заявил в начале января этого года вице-премьер Дмитрий Козак¹.

Данные Козака, впрочем, отнюдь не подтверждаются официальными сводками Росгидромета, доступными на официальном портале этого ведомства². Достаточно просмотреть обобщенные данные по основным загрязняющим веществам и взвешенным частицам в атмосферном воздухе в черте города Сочи в период с 2007 по 2012 год, чтобы понять, что качество воздуха в этот период неуклонно снижалось.

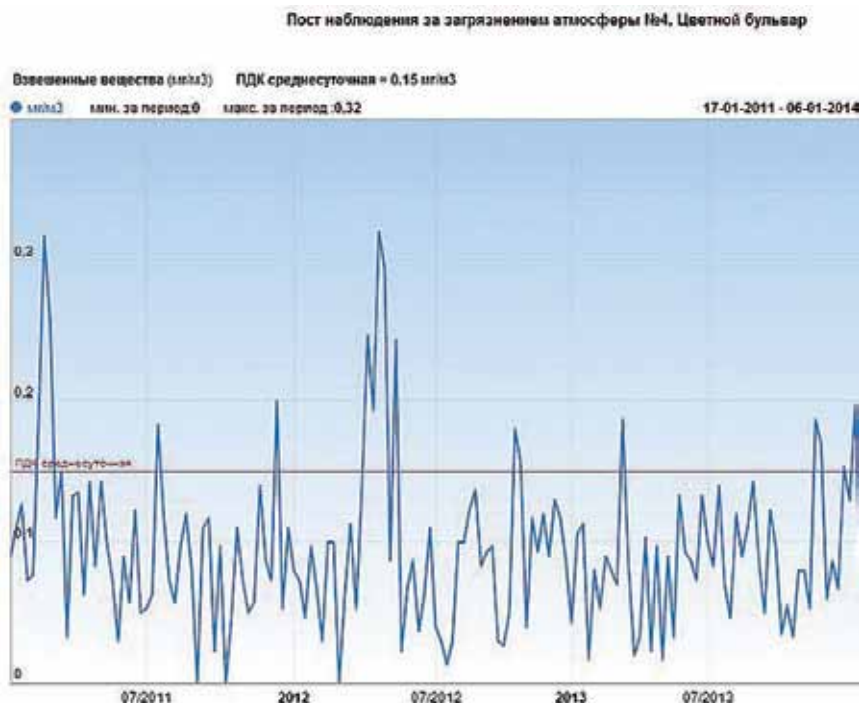


Но, может быть, ситуация коренным образом изменилась в преддверие Олимпиады, и единственным загрязнителем сочинской атмосферы станет многострадальный символический факел? К сожалению, нет. Все стало только хуже.

По данным стационарного поста в центре города (ул. Цветной бульвар), за



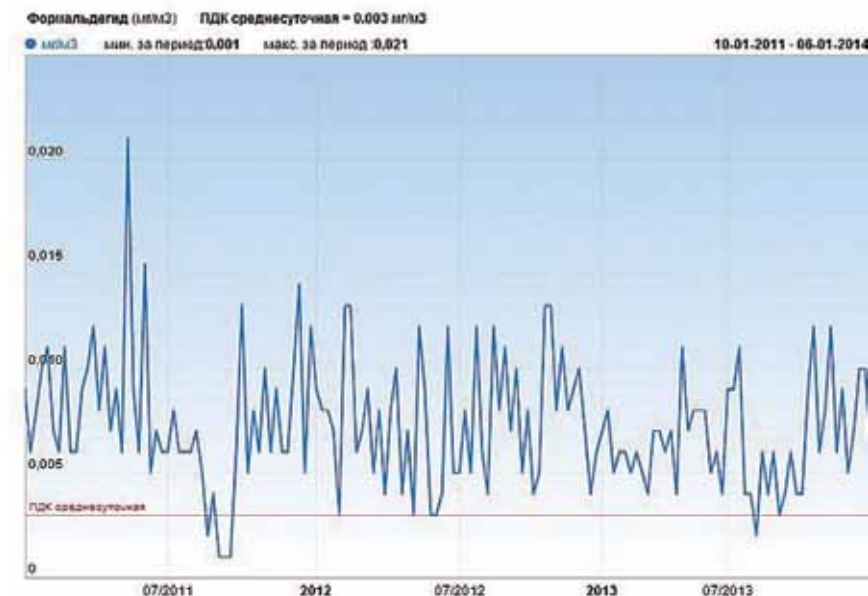
три года наблюдений ситуация не менялась. Содержание взвешенных веществ колебалось в ту и другую сторону, но оставалось стабильно высоким, а последнее превышение допустимой концентрации (ПДК) произошло ровно 10 января 2013 года, когда Дмитрий Козак рассказал о том, что воздух стал «в два раза чище»³:



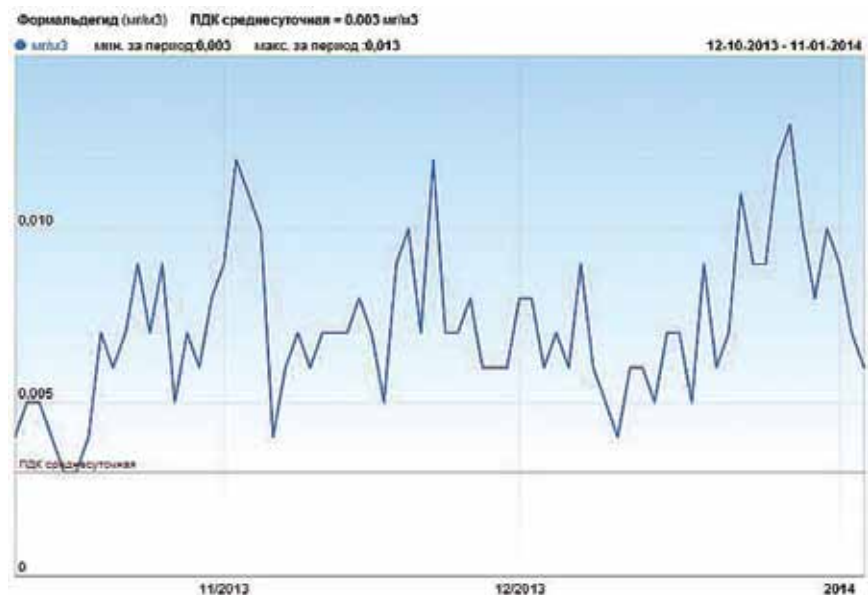
Но взвешенные вещества – далеко не самый опасный для здоровья вид загрязнения воздуха. Намного хуже обстоят дела с загрязнением олимпийской атмосферы формальдегидом – крайне опасным для здоровья человека органическим веществом⁴. Выясняется, что, согласно обобщенным данным, в 2010 году произошел резкий рост загрязнения формальдегидом, и до 2012 года в сочинском воздухе были в три раза превышены предельно допустимые концентрации этого токсичного вещества.



Обобщенных данных за 2013 год пока нет, но по данным метеопоста на ул. Яна Фабрициуса (единственного, по которому Росгидромет приводит данные по формальдегиду), в течении четырех лет подряд его концентрация превышает ПДК⁵.

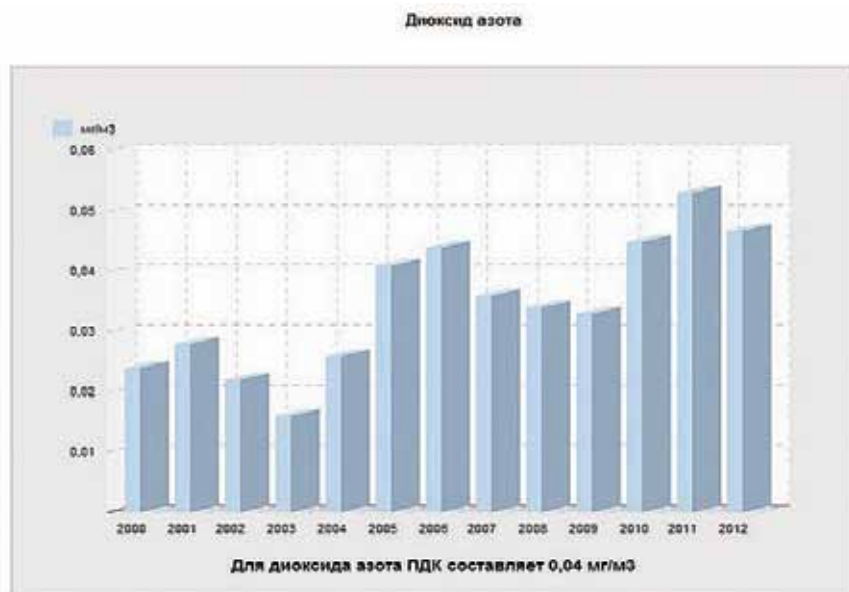


На начало 2014 года критическая ситуация с загрязнением воздуха формальдегидом не изменилась:





Аналогичная ситуация наблюдается и с загрязнением диоксидом азота, ПДК превышены на протяжении многих лет, и к 2014 году ситуация не улучшилась.



Теперь обратим также внимание на таблицу из Заявочной Книги Сочи-2014 с обобщенными показателями загрязнения воздуха в Сочи до начала подготовки к играм⁶.

5.2 Sochi 5-year average Air Quality measures and World Health Organization standards

	Sochi (mg/m3)	WHO (mg/m3)	Meets/Exceeds Standards?
Carbon Monoxide	1.496	10 (8hrs)	Yes
PM 10	0.0258	0.05	Yes
Sulphur Dioxide	0.0003	0.2	Yes
Nitrogen Dioxide	0.0274	0.5	Yes



Если принять данные из этой таблицы за верные, то выясняется, что к 2013 году загрязнение воздуха взвешенными веществами (PM10) выросло в 3 раза (было 0,0258 мг/куб. м, стало 0,0762), диоксидом азота – на 60 процентов (было 0,0274 мг/куб. м, стало 0,0468), диоксидом серы – на четверть (было мг/куб. м 0,0003, стало 0,0004). Получается, что именно по причине олимпийского строительства сочинцы на протяжении семи лет жили (и продолжают жить) в отравленной атмосфере и что все заявления высших олимпийских функционеров об «улучшении воздуха» - наглое и циничное вранье.

-
- 1 <http://ria.ru/sochi2014/20140110/988603976.html>
 - 2 <http://www.feerc.ru:8080/sochi/ru/monitoring/air>
 - 3 <http://www.feerc.ru:8080/sochi/ru/monitoring/air/oper/post4>
 - 4 <http://www.f-med.ru/toksikologia/formaldegid.php>
 - 5 <http://www.feerc.ru:8080/sochi/ru/monitoring/air/oper/post1>
 - 6 http://mnr2014.ru/data/application/1333528400_p_1.pdf



Олимпиада-2014 должна послужить уроком

Заявление Гринпис России и Экологической Вахты по Северному Кавказу

Ущерб, нанесенный олимпийским строительством, к сожалению, имеет необратимый характер, так как уничтоженные экосистемы Сочинского национального парка и Имеретинской низменности восстановить уже невозможно. Но можно извлечь уроки на будущее. Гринпис России и Экологическая Вахта по Северному Кавказу призывают президента и правительство России принять меры по предотвращению порочной практики разрушения уникальных экосистем и нарушения экологических прав граждан при реализации подобных проектов, как на Северном Кавказе, так и в целом в России. Сделать это можно путем внесения соответствующих изменений в экологическое законодательство, расширения особо охраняемых природных территорий, прекращения и отказа от реализации экологически разрушительных проектов, затрагивающих ООПТ.

Мы призываем:

1. Отменить изменения, внесенные в федеральное законодательства в связи с проведением Олимпийских игр 2014 года, ведущих к ослаблению природоохранных норм. Необходимо вернуть в федеральное законодательство нормы, запрещающие строительство спортивных и рекреационных объектов на территориях национальных парков и биосферных полигонов заповедников, отменить поправки, позволяющие изымать территории ООПТ и менять их границы);
2. Обеспечить расширение территории Кавказского заповедника и Сочинского национального парка за счет ненарушенных при-



родных территорий, не имеющих природоохранного статуса,

3. В целях компенсации ущерба орнитофауне региона и водно-болотным экосистемам, нанесенного в результате полного уничтожения ландшафта Имеретинской низменности, создать заповедник на территории водно-болотных угодий международного значения «Дельта Кубани», как это было предусмотрено невыполненным Распоряжением правительства РФ № 572-р от 23.04.1994 года.
4. Увеличить территорию заповедника «Утриш» до площади, предусмотренной в его первичном научном обосновании, включить в заповедник территорию утришских лагун, а также «коридоры», оставленные для строительства дорог и коммуникаций;
5. Официально отказаться от всех планов по строительству новых горнолыжных курортов на плато Лагонаки и Фишт-Оштенском горном массиве, прекратить попытки изменения границ объекта Всемирного природного наследия «Западный Кавказ» в целях легализации строительства этих курортов.
6. Отказаться от планов преобразования Тебердинского заповедника в национальный парк, обеспечить экологический коридор между Кавказским и Тебердинским заповедником реальным природоохранным статусом.
7. Прекратить строительство объектов горнолыжного курорта «Лунная Поляна», расположенного на территории объекта Всемирного наследия «Западный Кавказ» и маскируемого под вывеской научного центра «Биосфера». Обеспечить его использование исключительно в целях научных исследований, мониторинга и информирования посетителей (а не в рекреационных целях) в соответствии с требованиями Комитета всемирного наследия ЮНЕСКО.
8. Прекратить строительство так называемого «Автомобильного



маршрута к метеостанции Кавказского заповедника», строительство которого с грубейшими нарушениями законодательства ведется в долине реки Шахе на территории Кавказского заповедника и Сочинского национального парка.

9. Демонтировать построенный для перевалки олимпийских строительных грузов морской порт «Имеретинский», сооружения которого препятствуют вдольбереговому переносу гальки, выносимой рекой Мзымта, и естественной аккумуляции пляжей Имеретинской низменности;
10. Отказаться от планов строительства любых магистральных дорог по территории Кавказского заповедника и Сочинского национального парка;
11. Принять действенные меры по обеспечению, в соответствии с Водным кодексом РФ, свободного доступа граждан к береговой полосе Черного моря на всем ее протяжении в пределах Российской Федерации;
12. Внедрить в Сочи реальный стандарт «ноль отходов» - с сортировкой отходов на уровне населения и переработкой вторсырья. Мы считаем категорически недопустимым вывоз за пределы Сочи смешанных отходов с целью их захоронения или сжигания;
13. Выполнить обещания и декларации по восстановлению ландшафтов и экосистем долины реки Мзымты, разработать детальный научно-обоснованный план подобных работ, обеспечить эти мероприятия соответствующим финансированием.



Сочи-2014: как строился «лучший мир»

Текст: Сурен Газарян, Дмитрий Шевченко

Аналитика и картография: Сурен Газарян

Фото: Андрей Рудوماха, Дмитрий Капцов, Сурен Газарян,
Татьяна Львова, Владимир Кимаев, Юлия Набережная,
Дмитрий Шевченко

Рисунок на обложке: Андрей Будаев, <http://www.budaev.ru/>
(публикуется с разрешения представителей автора)

Идея обложки: Дмитрий Шевченко, Андрей Филимонов

Обзор подготовлен при поддержке сети CEE BankwatchNetwork («Сеть НПО «Бенквоч», <http://bankwatch.org/ru/>) и фонда Global Greengrants Fund(<http://www.greengrants.org/>), на основе собственной информации МПБООО «Экологическая Вахта по Северному Кавказу», а также данных из открытых источников. Содержание публикации, высказанные мнения и оценки отражают позицию МПБООО «Экологическая Вахта по Северному Кавказу».